

Erstellung und Nutzung digitaler Daten in deutschen Museen

Ergebnisse einer
empirischen Untersuchung



nestor

Kompetenznetzwerk
Langzeitarchivierung

www.langzeitarchivierung.de

- Grundsätze für die Langzeitarchivierung und Langzeitverfügbarkeit digitaler Quellen
- Forum zur Verständigung über Standards
- Einbindung von Bibliotheken, Museen und Archiven
- Gefördert vom Bundesministerium für Bildung und Forschung
- Projektpartner für die Museen:

Institut für Museumskunde, Berlin



Fragestellung

- Technische Voraussetzungen?
- Personelle Strukturen?
- Ziel der Digitalisierung?
- Umfang der digitalen Daten?
- Datenformate?
- Erstellung und Nutzung der Daten?
- Maßnahmen zur Langzeiterhaltung?



Durchführung der Umfrage

- 6500 Museen in Deutschland
- Zielgruppe:
2.107 Museen, die seit 1998 Computer einsetzen
- Zeitraum:
März 2004 bis August 2004
- Rücklaufquote:
60% (1192 Museen)



Digitale Daten

- Digitale Daten vorhanden/geplant:
1044 Museen (87,6%)
 - Keine digitalen Daten/ohne Antwort:
148 Museen (12,4%)
- ➔** Beschränkung auf die 1044 Museen,
die mit „vorhanden“ oder „geplant“
geantwortet haben.

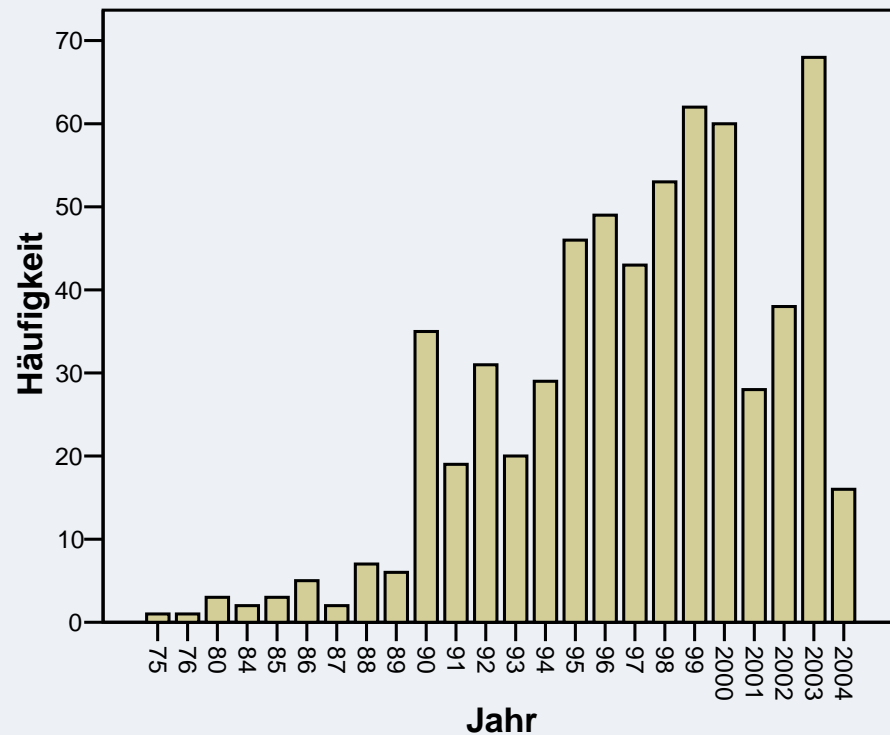


Verwendung digitaler Daten

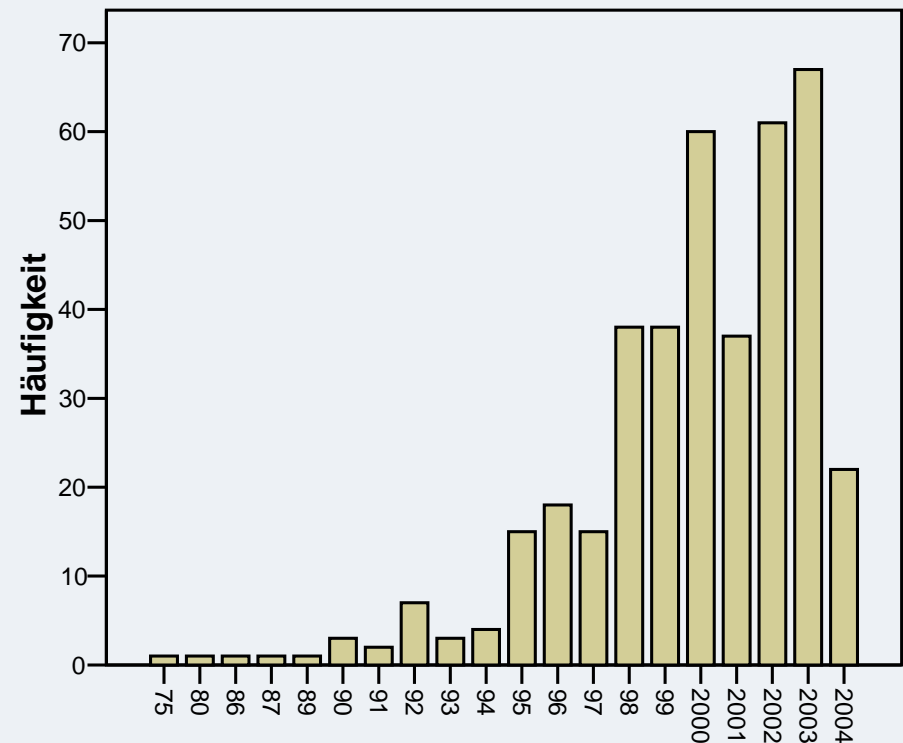
- Dokumentation: 833 (79,8%)
- Bildverwaltung: 591 (56,6%)
- Archiv: 360 (34,5%)
- Bibliothek: 471 (45,1%)
- Verwaltung: 456 (43,7%)
- Internet: 699 (67,0%)

Verwendung digitaler Daten

Digitale Daten in der Dokumentation seit

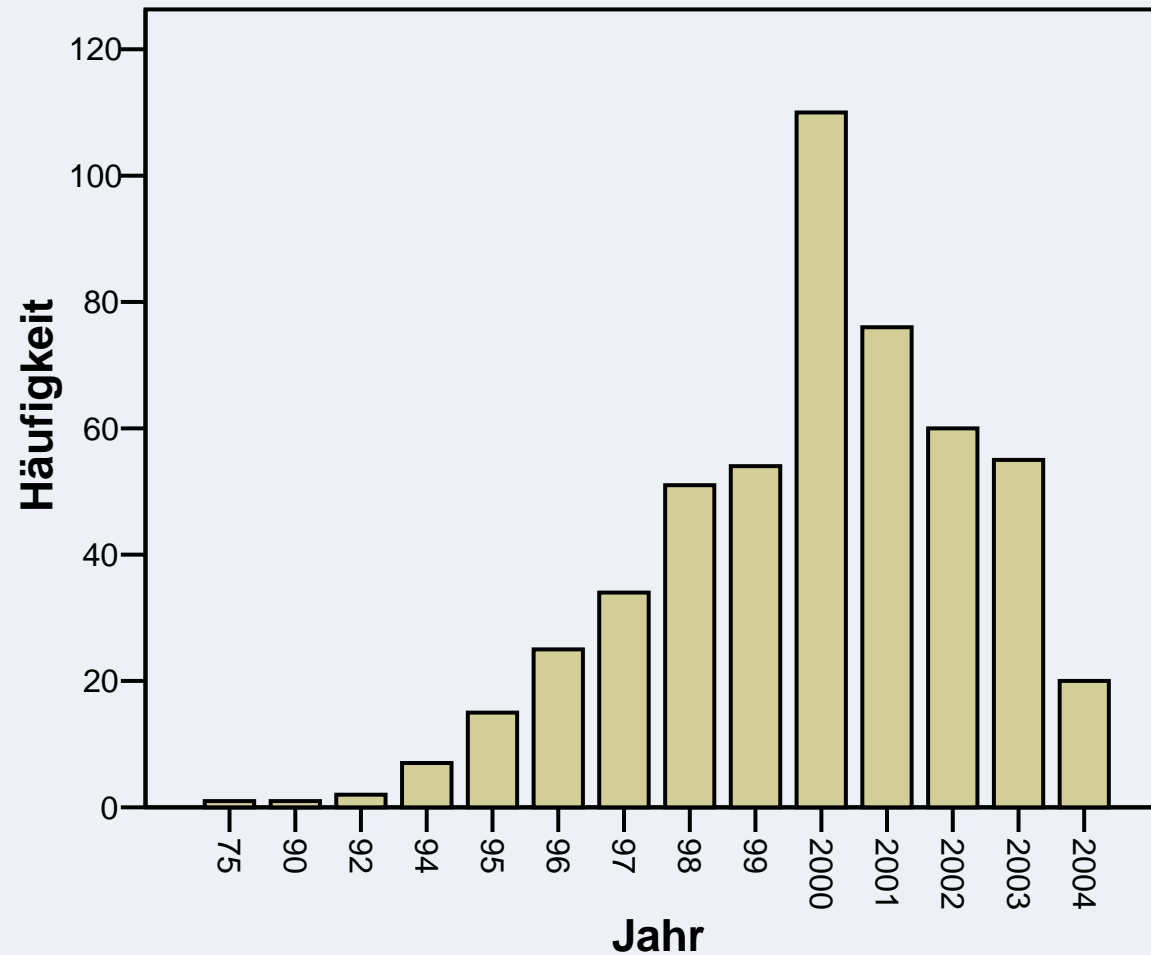


Digitale Daten in der Bildverwaltung seit



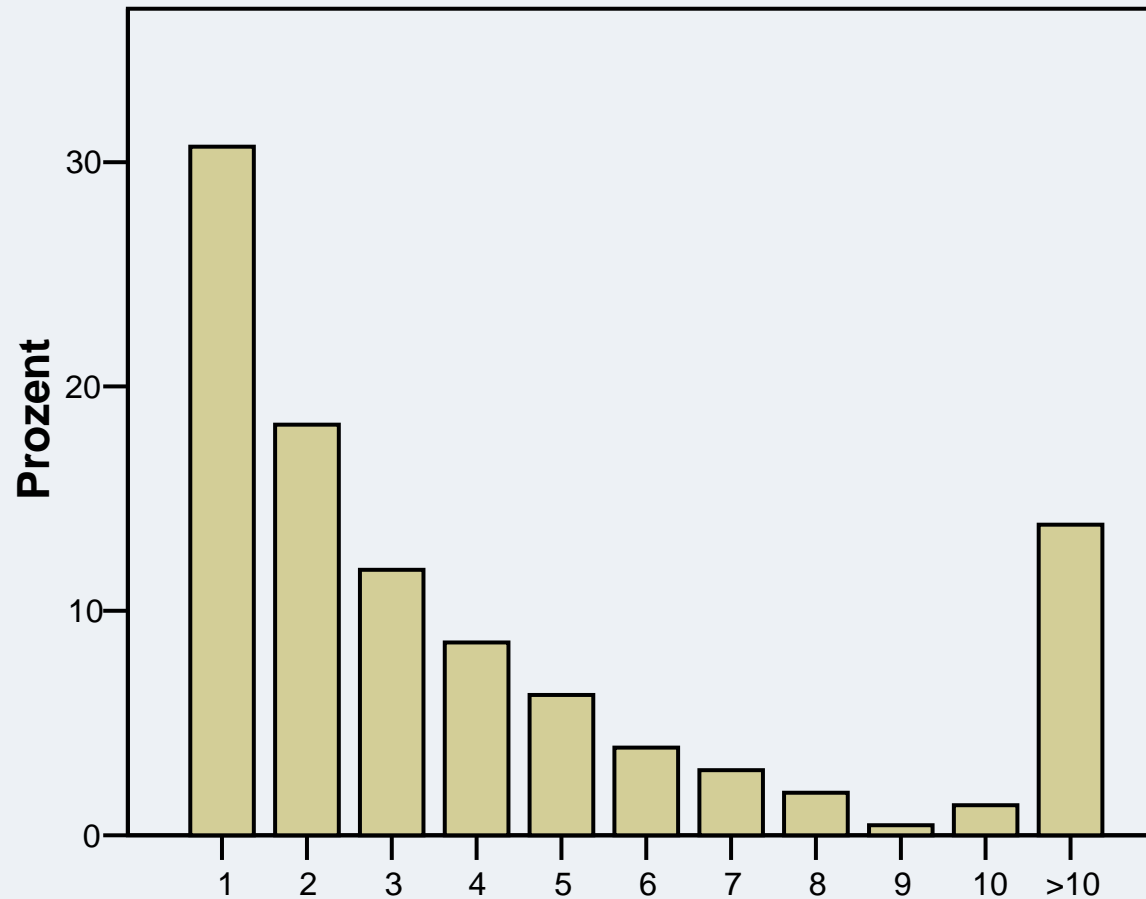
Verwendung digitaler Daten

Daten für das Internet seit



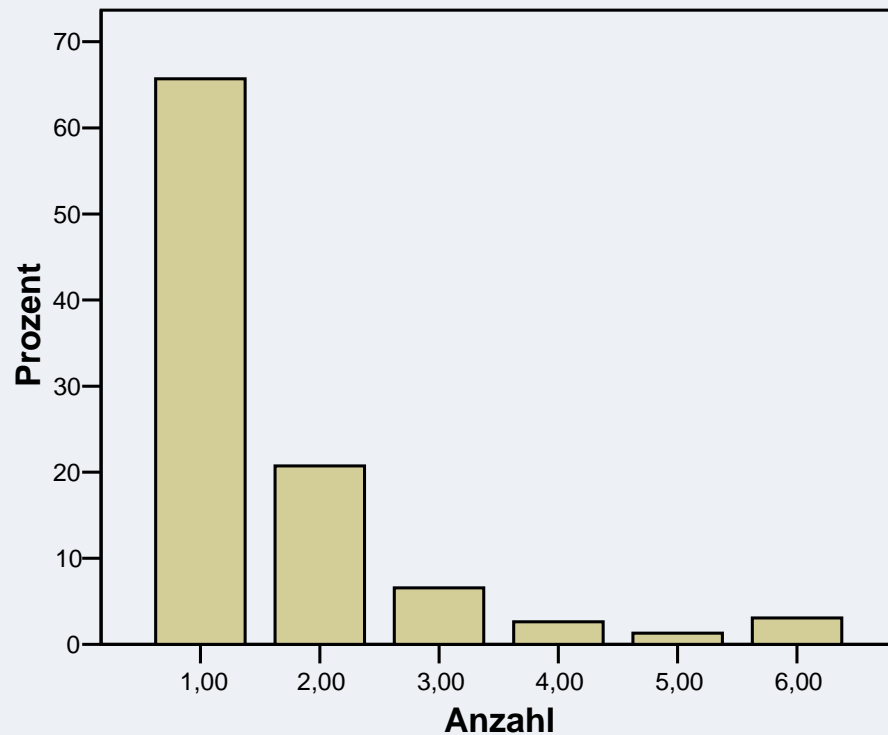
Technische Ausstattung

Anzahl der Rechner

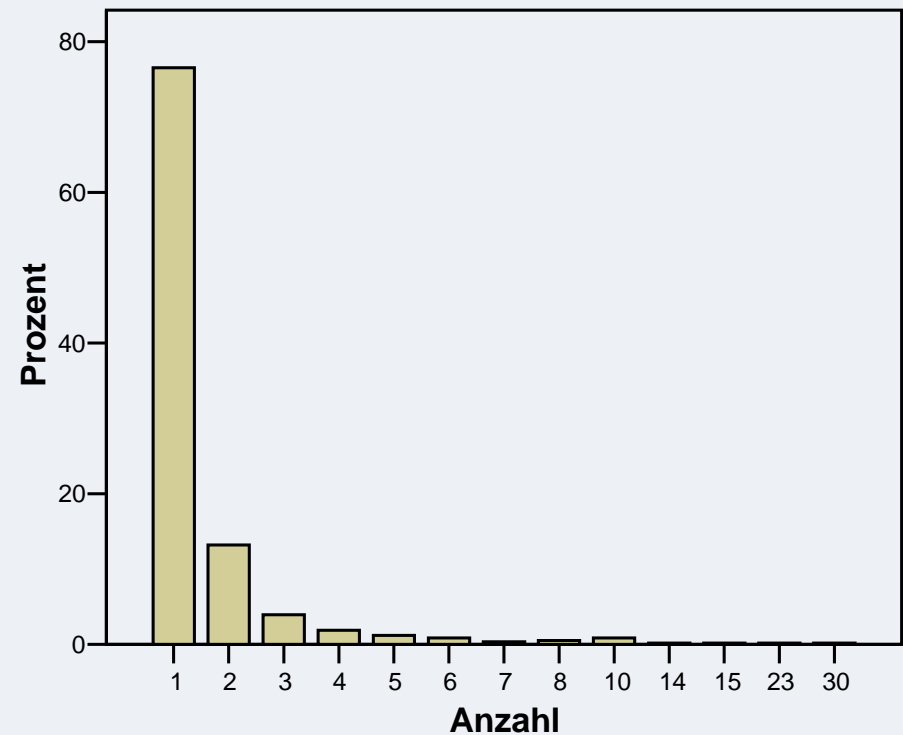


Technische Ausstattung

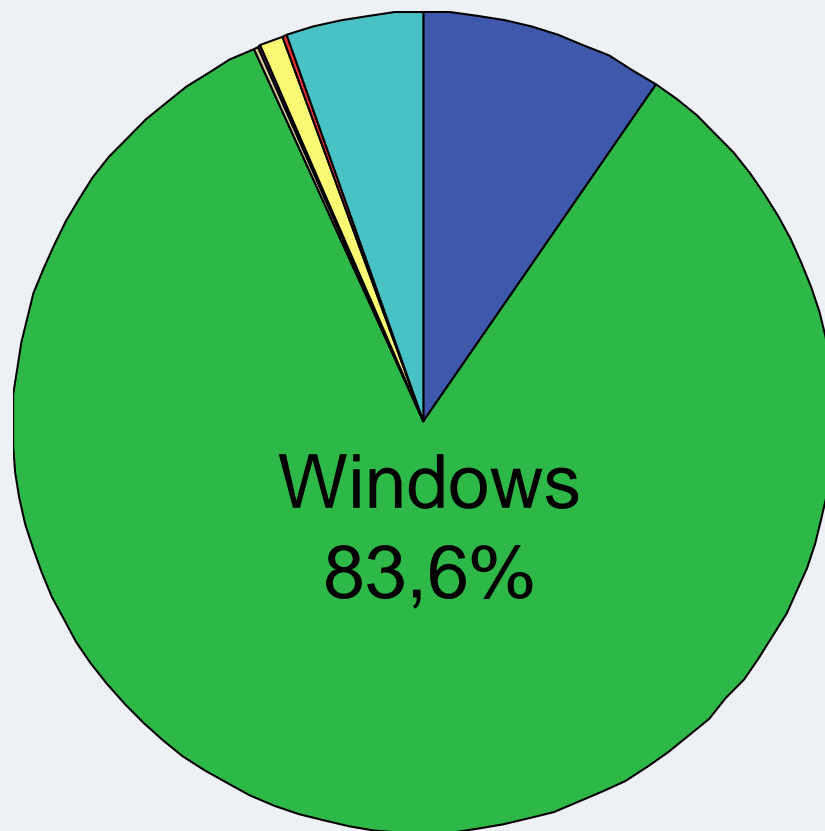
Anzahl der Scanner



Anzahl der digitalen Fotoapparate



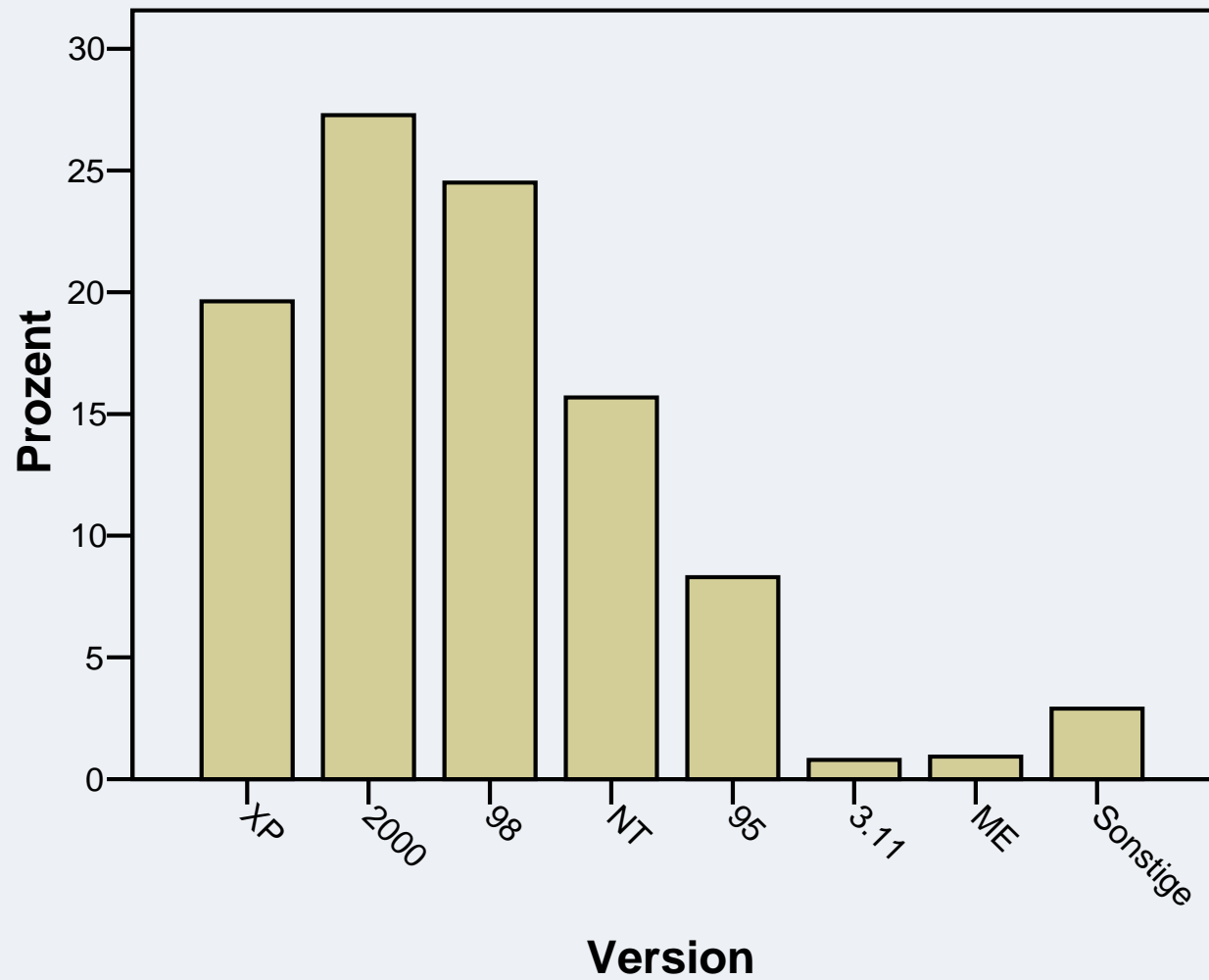
Betriebssystem



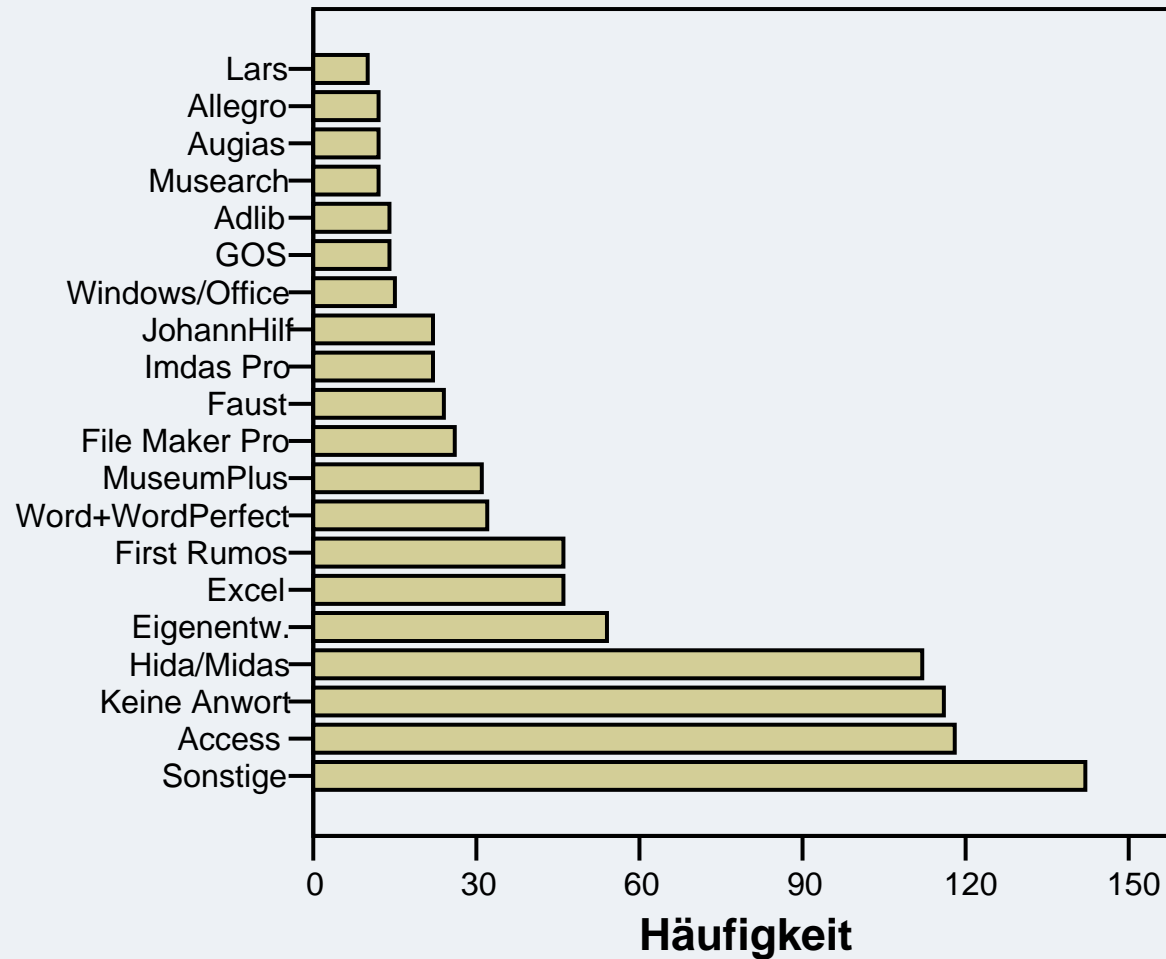
- mehrere A.
- Windows
- Linux
- Unix
- Mac
- Sonstige
- Fehlend

	Häufigkeit	Prozent
Windows	873	83,6
mehrere A.	100	9,6
Mac	10	1,0
Linux	2	,2
Sonstige	2	,2
Unix	1	,1
Gesamt	988	94,6
Fehlend	56	5,4
Gesamt	1044	100,0

Windowsversionen

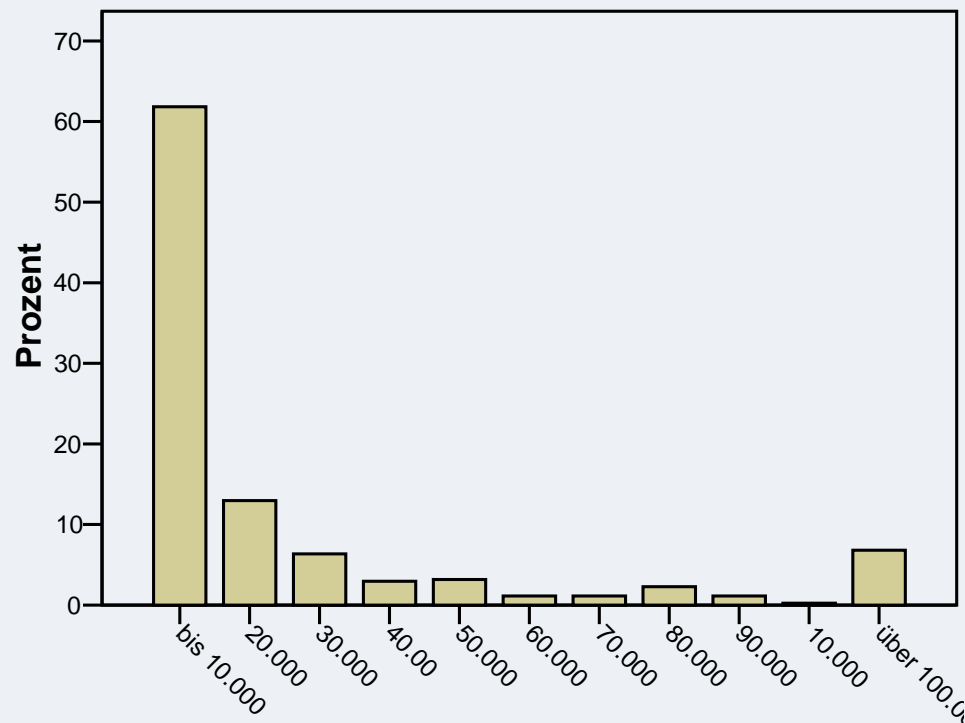


Inventarisierungssoftware

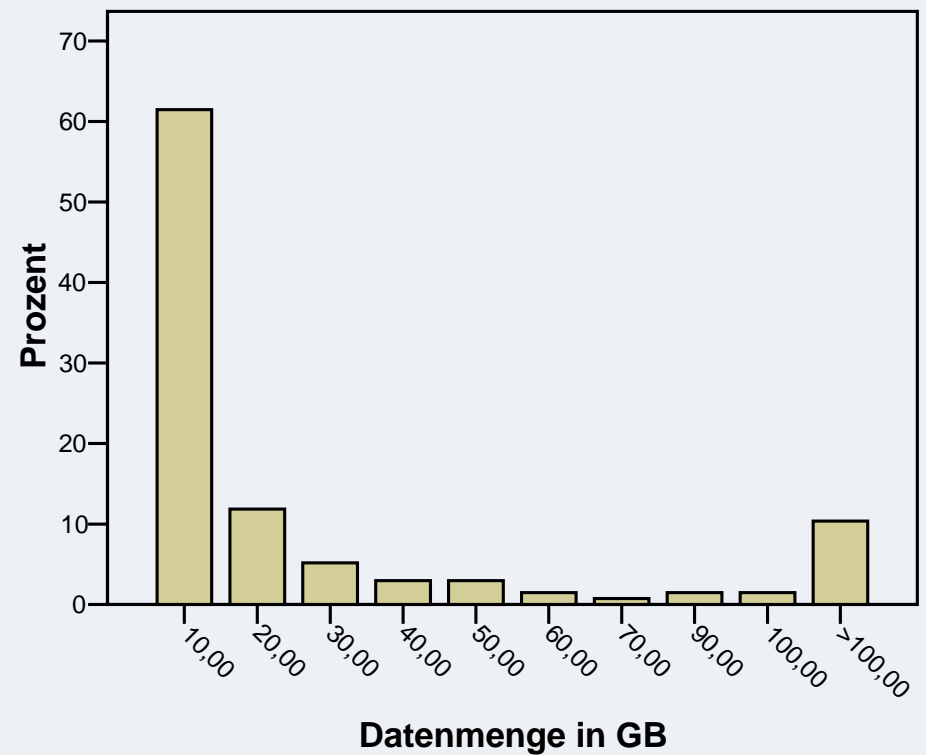


Größe der Datenbanken

Anzahl der Datensätze

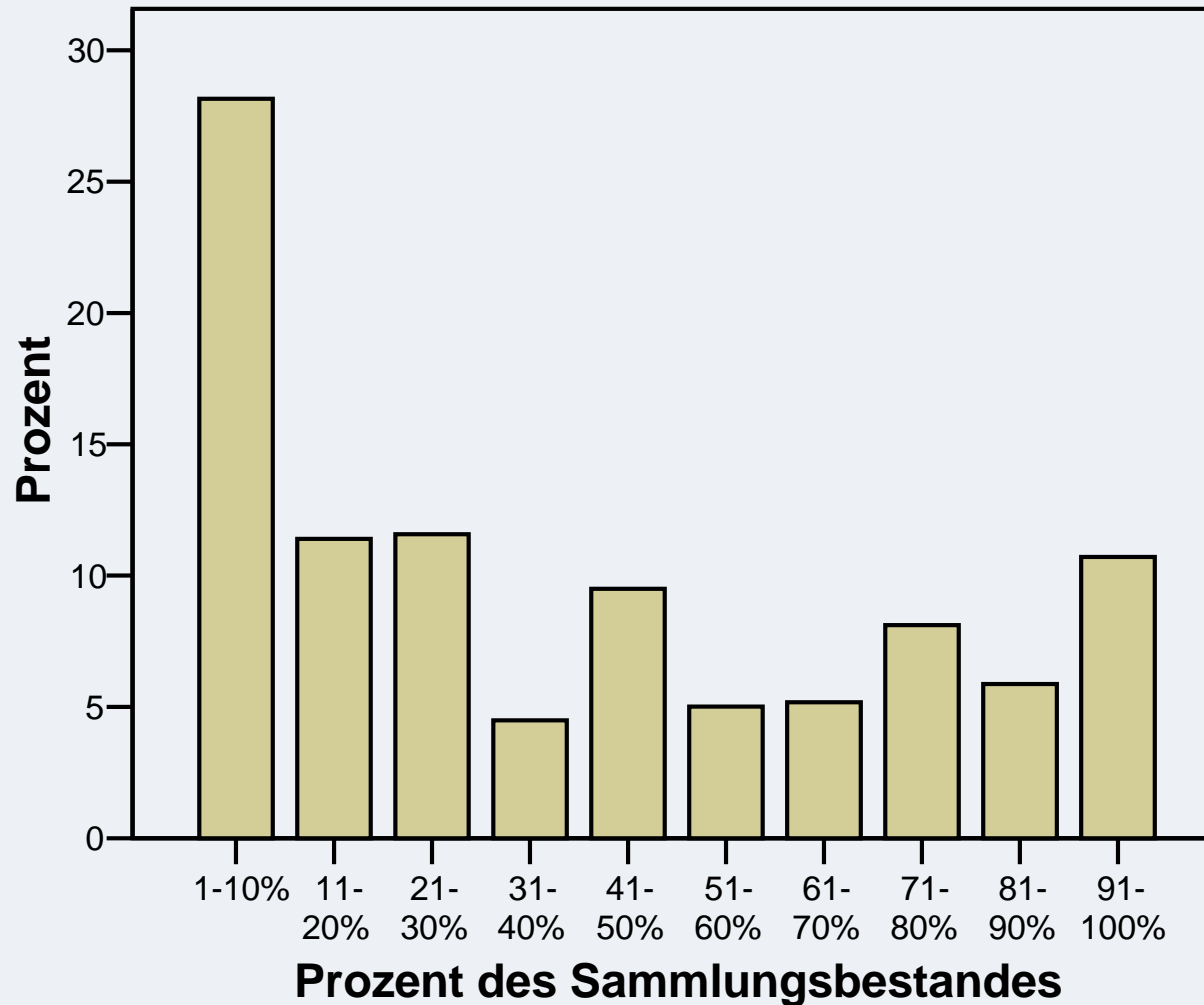


Datenmenge in Inventarisierung

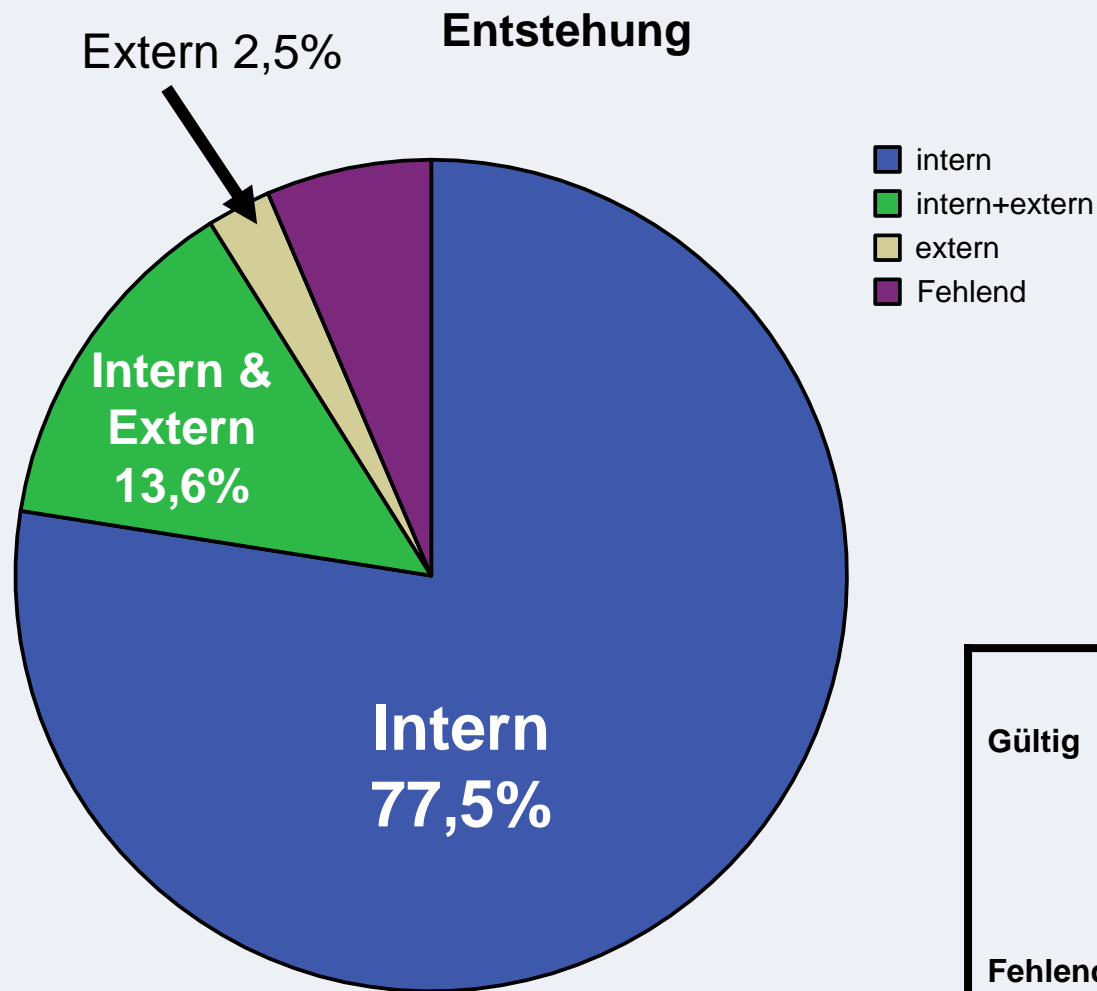


Anteil des erfassten Sammlungsbestandes

Anteil des digital erfassten Sammlungsbestandes



Entstehung der Daten



		Häufigkeit	Prozent
Gültig	intern	809	77,5
	intern+extern	142	13,6
	extern	26	2,5
	Gesamt	977	93,6
Fehlend	System	67	6,4
Gesamt		1044	100,0



Wer digitalisiert?

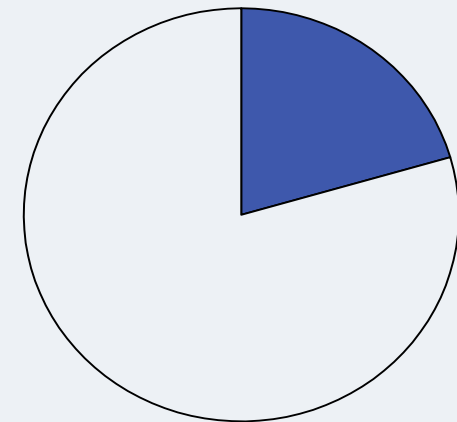
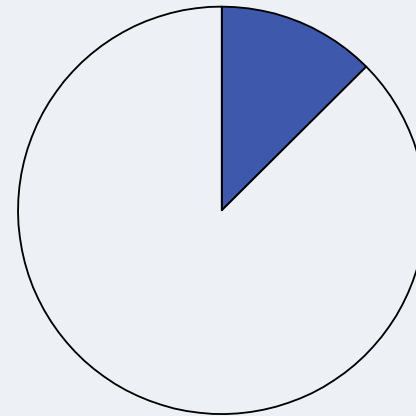
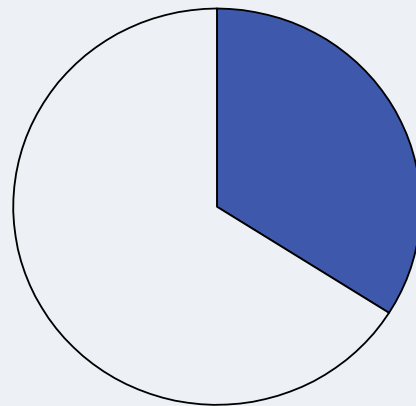
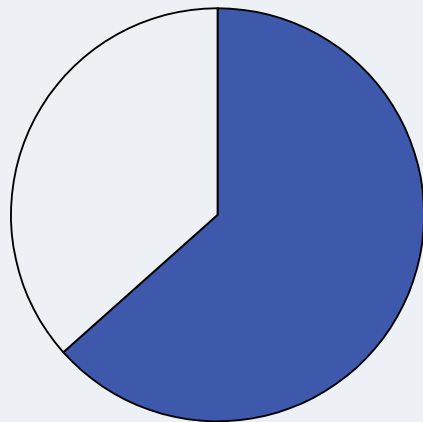
Feste Mitarbeiter	Zeitvertrag	Honorarkräfte	Andere Mitarbeiter
-------------------	-------------	---------------	--------------------

662 (63,4%)

355 (34%)

131 (12,5%)

214 (20,5%)





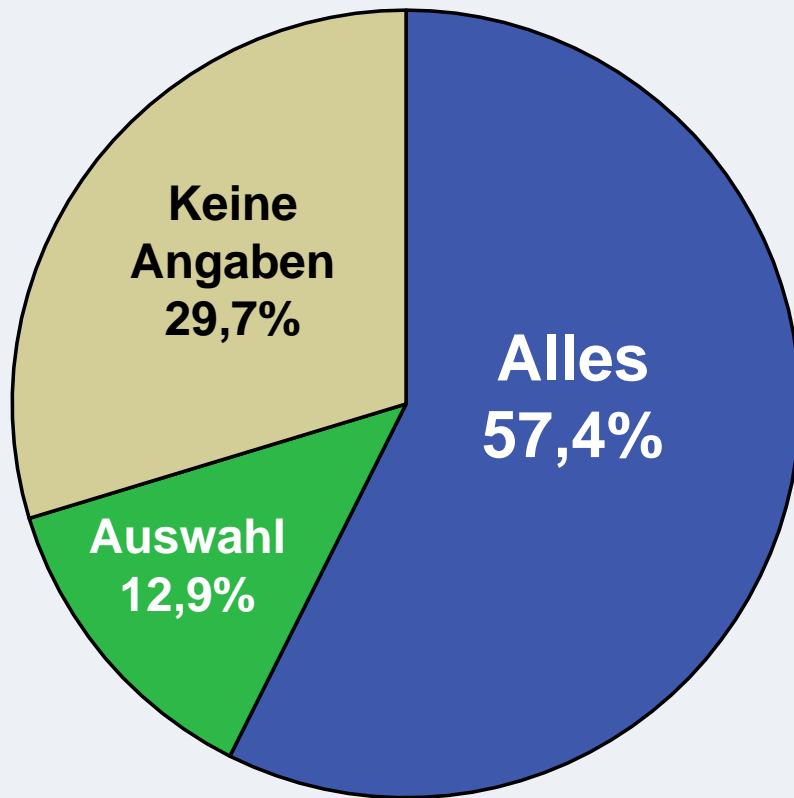
Sicherungsrythmus

		Häufigkeit	Prozent	Gültige Prozente	Kumulierte Prozente
Gültig	nein	174	16,7	19,1	19,1
	ja o. A.	62	5,9	6,8	25,8
	ja tägl.	279	26,7	30,6	56,4
	ja wöchentl.	156	14,9	17,1	73,5
	ja monatl.	172	16,5	18,8	92,3
	ja, m. A.	70	6,7	7,7	100,0
	Gesamt	913	87,5	100,0	
Fehlend	System	131	12,5		
Gesamt		1044	100,0		

Nur knapp ein Drittel der Museen sichert täglich!

Ein Fünftel der Museen sichert überhaupt nicht!

Langfristige Sicherung

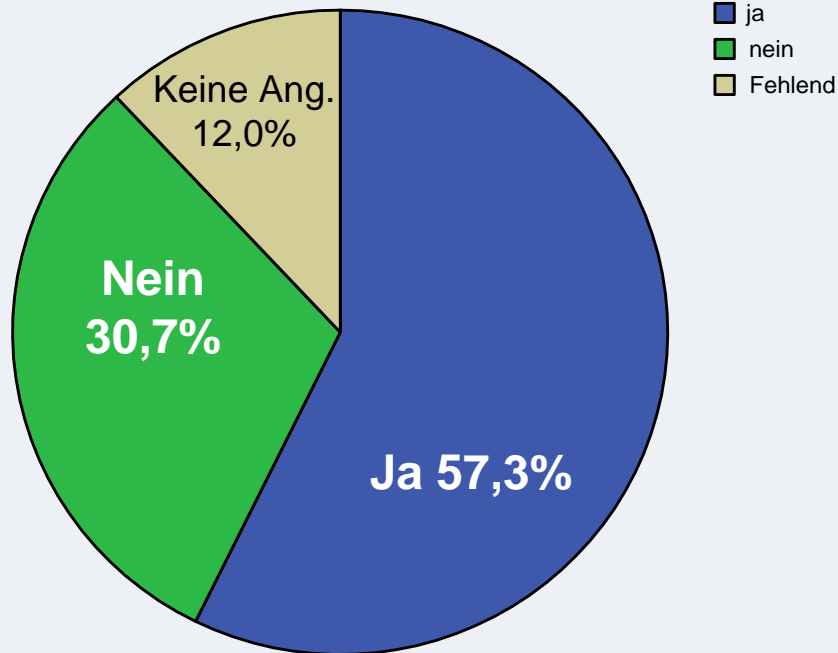


- Alles
- Auswahl
- Fehlend

		Häufigkeit	Prozent
Gültig	Alles	599	57,4
	Auswahl	135	12,9
	Gesamt	734	70,3
Fehlend	System	310	29,7
Gesamt		1044	100,0

	Häufigkeit	Prozent
CD/DVD	212	20,3
Sonstige	104	10,0
(Magnet-)band	78	7,5
Festplatte	60	5,7
Diskette	34	3,3
Festpl. + CD/DVD	32	3,1
Diskette + CD	23	2,2
Band + CD/DVD	12	1,1
Andere Computer	11	1,1
Gesamt	566	54,2
Fehlend	478	45,8
Gesamt	1044	100,0

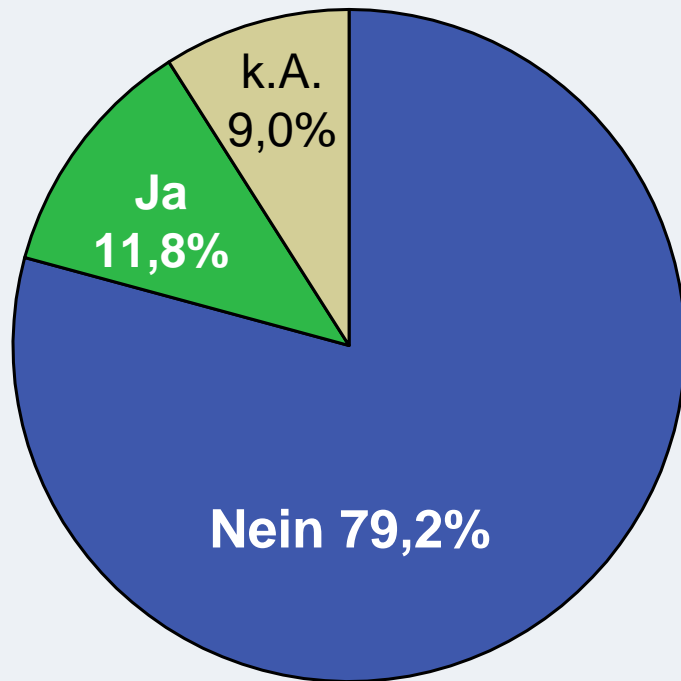
Besondere Vorkehrungen zur Datensicherung



		Häufigkeit	Prozent
Gültig	ja	598	57,3
	nein	321	30,7
	Gesamt	919	88,0
Fehlend	System	125	12,0
Gesamt		1044	100,0

		Mehrfache Datenhaltung	Lagerung im Haus	Lagerung extern	Sonstige Lagerung
N	Gültig	370 (35,4%)	308 (29,5%)	190 (18,2%)	24 (2,2%)
	Fehlend	674	736	854	1020

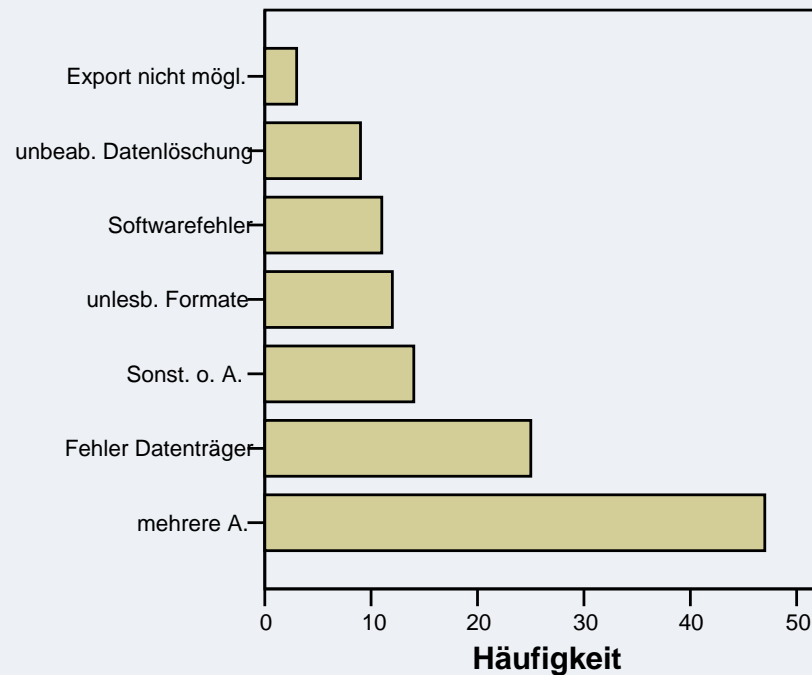
Datenverluste



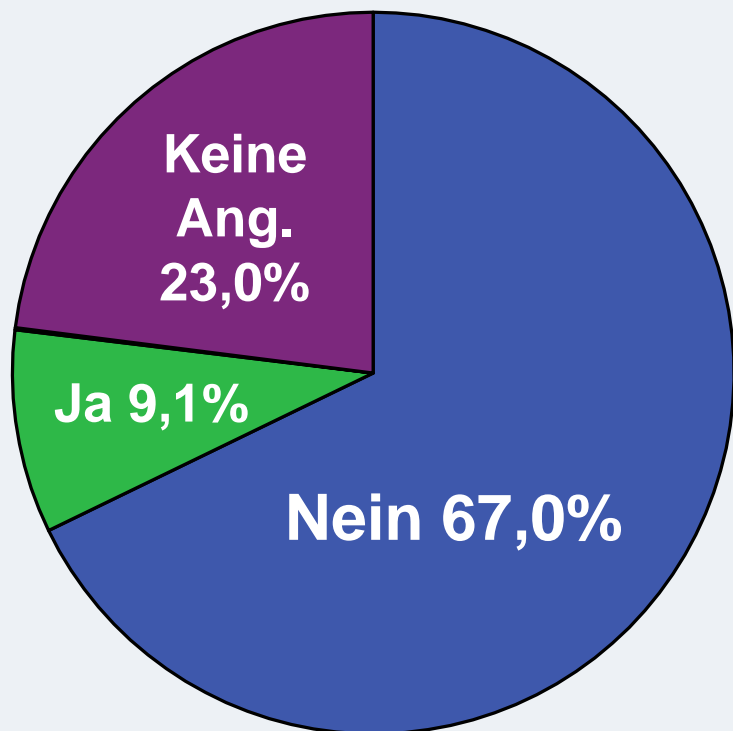
- nein
- ja.
- Fehlend

		Häufigkeit	Prozent
Gültig	Nein	827	79,2
	Ja	123	11,8
	Gesamt	950	91,0
Fehlend	System	94	9,0
Gesamt		1044	100,0

Gründe für Datenverluste



Plattformunabhängige Formate

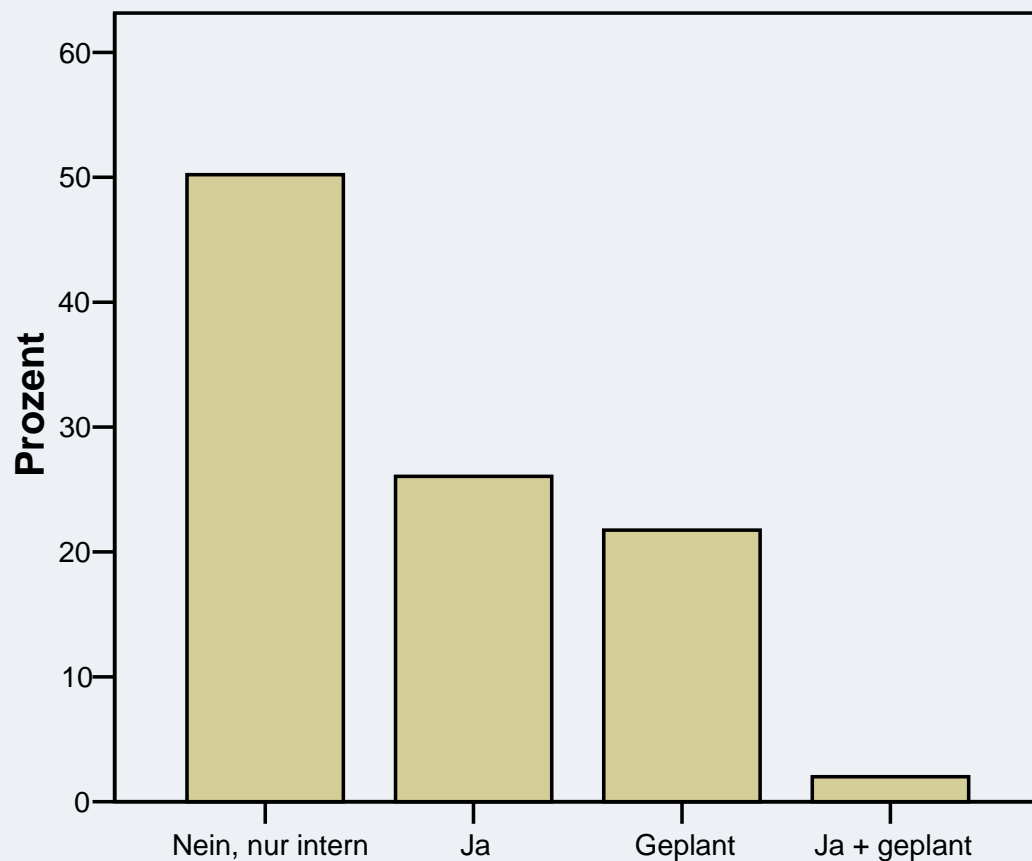


- nein
- ja
- geplant
- Fehlend

		Häufigkeit	Prozent
Gültig	nein	708	67,8
	ja	95	9,1
	geplant	1	,1
	Gesamt	804	77,0
Fehlend	System	240	23,0
Gesamt		1044	100,0

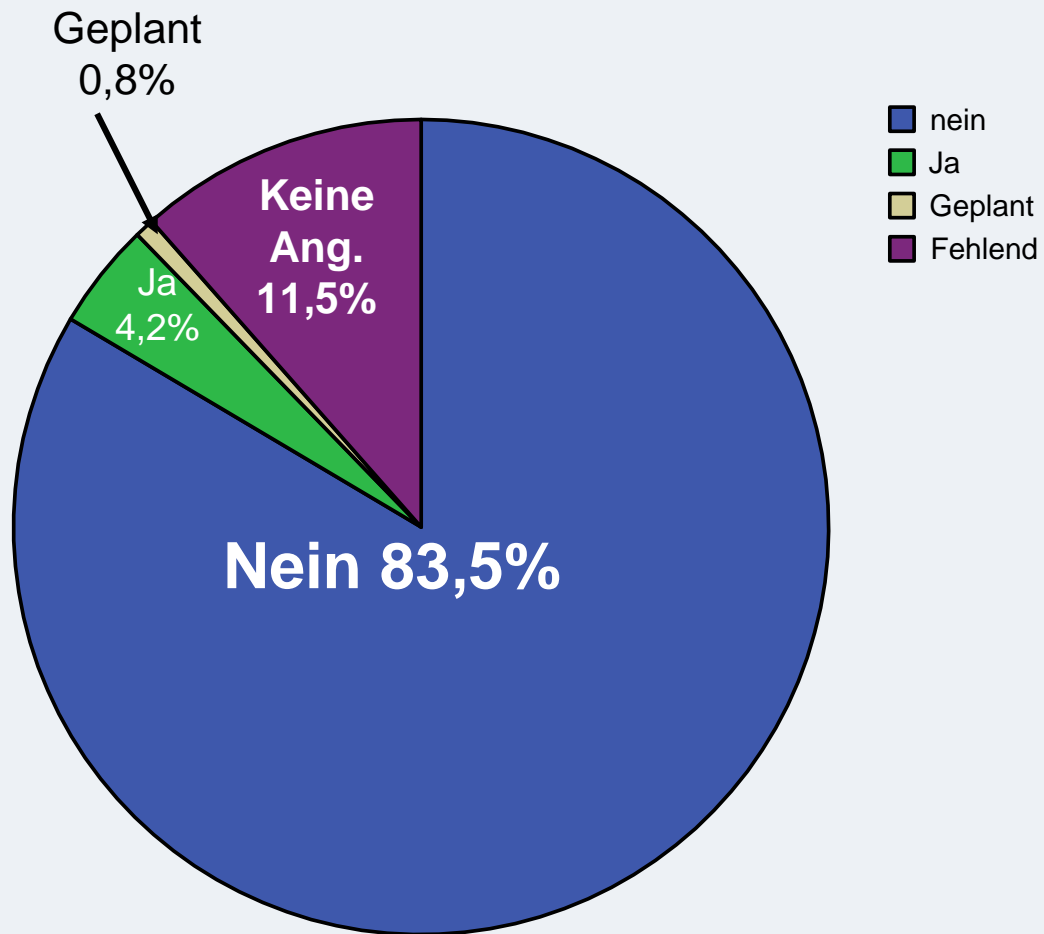
Öffentliche Zugänglichkeit der digitalen Objektdaten

Öffentlicher Zugang zu dig. Objektdaten



		Häufigkeit	Prozent
Gültig	Nein, nur intern	478	45,8
	Ja	248	23,8
	Geplant	207	19,8
	Ja + geplant	19	1,8
Fehlend	Gesamt	952	91,2
	System	92	8,8
Gesamt		1044	100,0

Regeln zur Digitalisierung



		Häufigkeit	Prozent
Gültig	nein	872	83,5
	Ja	44	4,2
	Geplant	8	,8
	Gesamt	924	88,5
Fehlend	System	120	11,5
Gesamt		1044	100,0



Digitaler Daten in deutschen Museen

- Alle Überlegungen zur Langzeiterhaltung müssen kleine, technisch und personell schlecht ausgestattete Museen berücksichtigen.
- Noch sind Datenbanken in Museen relativ klein.
- Nur ein Bruchteil der Sammlungsdaten wurde bisher erfasst.
- Digitale Bilddaten gewinnen immer stärker an Bedeutung.
- Standards für Objektdatenbanken fehlen.
- Die Langzeiterhaltung digitaler Quellen spielt in den Museen kaum eine Rolle.

Erstellung und Nutzung digitaler Daten in deutschen Museen

Ergebnisse einer empirischen Untersuchung

Dirk Witthaut

ADLIB Information Systems

Bucher Str. 21 | 90419 Nürnberg

tel. +49 (0)911 - 9389011

www.adlibsoft.com | dirk@de.adlibsoft.com