

MUSEO&WEB

AM BEISPIEL DES NATURKUNDEMUSEUM POTSDAMS

ENTWICKLUNG

- entwickelt durch Minerva Europe unter der Leitung von Maria Teresa Natale
- entwickelt unter den Richtlinien (Quality Principles for Cultural Websites) von Minerva Europe
- Ansprechpartner in Deutschland / Bezugsmöglichkeiten
Monika Hagedorn-Saupe und Frank von Hagel / IfM
- (voraussichtliche) Fertigstellung der deutschen Version im
Dezember 2009

TITEL DER DIPLOMARBEIT

- Leitfaden für die Erstellung einer Internetpräsenz für Museen mit Hilfe von Museo&Web – am Beispiel des Naturkundemuseum Potsdams

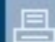
INHALT DER DIPLOMARBEIT


- Installation von M&W und Dokumentation der zentralen Funktionen des Backends
- Anwendungsbeispiel Naturkundemuseum Potsdam
- Usability und Gestaltungsrichtlinien beim Erstellen einer Internetpräsenz, Nutzerverhalten im WWW
- redaktionelle Richtlinien für Texte (Schreibweise und Wortgebrauch, Textlänge ...)

Potsdam entdecken
Tourismus
Kultur
Veranstaltungen
Schiffbauergasse
M 100 Medientreffen
Theater & Tanz
Musik
Film
Kleine Bühne
Literatur
Bildende Kunst
Museen
Potsdam-Museum
Naturkundemuseum
HBPG
Filmuseum
Gedenkstätten
Aktion Stolpersteine
Museum Alexandrowka
Jan Bouman Haus
Nowaweser Weberstube
museum Fluxus+
S-Bahn-Museum
Grün in Potsdam
Newsletter
WM - Showbands
Wirtschaftsförderung
Wissenschaft & Bildung
Gesundheit & Sport
Leben in Potsdam
Partnerstädte
Themenjahr 2009
Rathaus Online
Bürgerhaushalt
Potsdam A-Z



Startseite > Potsdam entdecken > Kultur > Museen > Naturkundemuseum







Naturkundemuseum Potsdam

Zu einem Spaziergang durch die Tier- und Pflanzenwelt des Landes Brandenburg laden die Ausstellungen des Naturkundemuseums Potsdam ein. Auch bei schlechtem Wetter hat man hier die Chance, in den Dauerausstellungen "Bedrohte Fauna" oder "Tiere im Garten", den einen oder anderen bekannten Vierbeiner, gefiederten Sänger oder stummen, aber lebenden Fisch zu treffen.

LESEN



In der Spur des Menschen - Biologische Invasionen

verlängert bis 12. Dezember 2010 im Naturkundemuseum

Wie kommt der Waschbär nach Brandenburg und wie gelangt der Riesenknöterich in unsere Gärten? Wissen sie eigentlich, wer wirklich von hier ist? In Deutschland gibt es mehr als 2.000 nicht heimische Tier- und Pflanzenarten. Biologische Invasionen sind ein globales, sehr komplexes Phänomen. Sie können die biologische Vielfalt weltweit erheblich gefährden und ökonomisch weitreichende Folgen haben.

LESEN



Ernst Haeckel - Naturforscher und Philosoph

Foyerausstellung im Naturkundemuseum

Seit August zeigt das Naturkundemuseum eine Gemeinschaftsausstellung mit dem Phyletischen Museum der Friedrich-Schiller-Universität Jena, die auf 19 Tafeln die wichtigsten Stationen aus dem Leben von Ernst Haeckel vorstellt. Die Foyerausstellung würdigt einen Naturwissenschaftler, der vor 175 Jahren in Potsdam geboren wurde und vor 90 Jahren, am 9. August 1919, in Jena verstarb.

LESEN



Veranstaltungen, Führungen und weitere Angebote

Mit zahlreichen Vereinen, Verbänden und Kooperationspartnern organisiert das Naturkundemuseum Veranstaltungen und Vorträge. Themenangebote für KITA- und Hortgruppen, Schüler der Klassen 1 - 6 sowie der Sekundarstufen 1 und 2:

LESEN

Veranstaltung suchen
Suchbegriff **Suche**


 2009
 Stadt der Bürgerinnen
 und Bürger





 Welterbe Potsdam

Potsdam
 Stadt der Wissenschaft



 Historischer Stadtkern
 im Land Brandenburg


mobil-potsdam.de
 Verkehr, Baustellen,
 Parken und mehr


**Straßenbahnen
 und Busse
 in Potsdam**

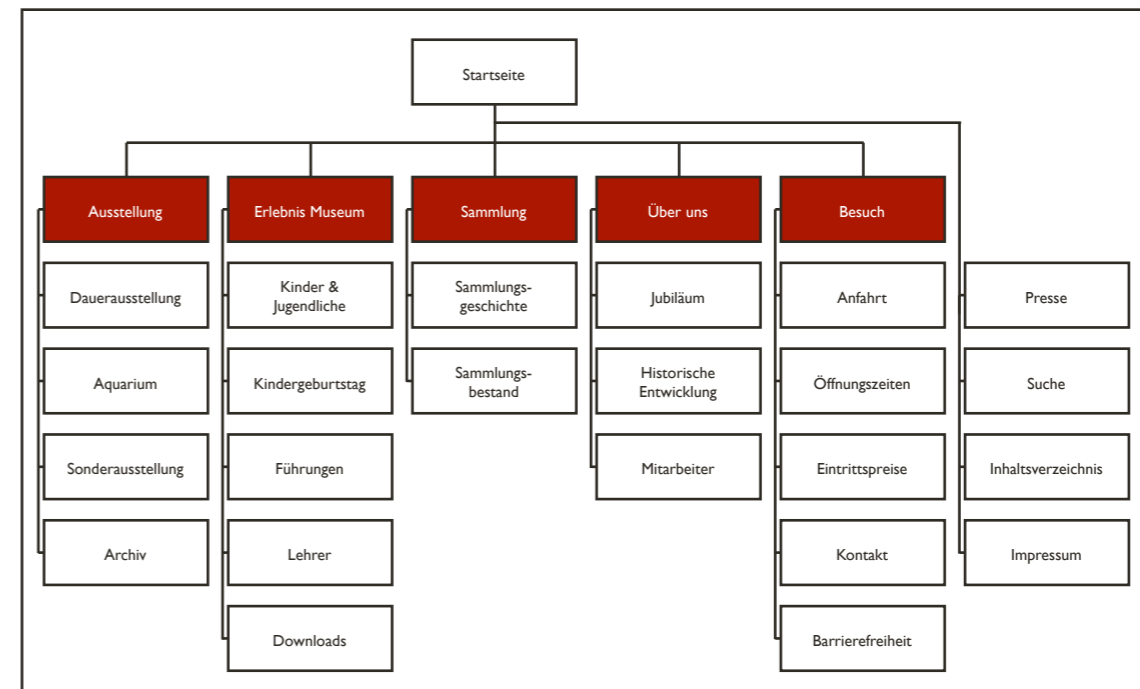
FahrRad >>>
 in Potsdam

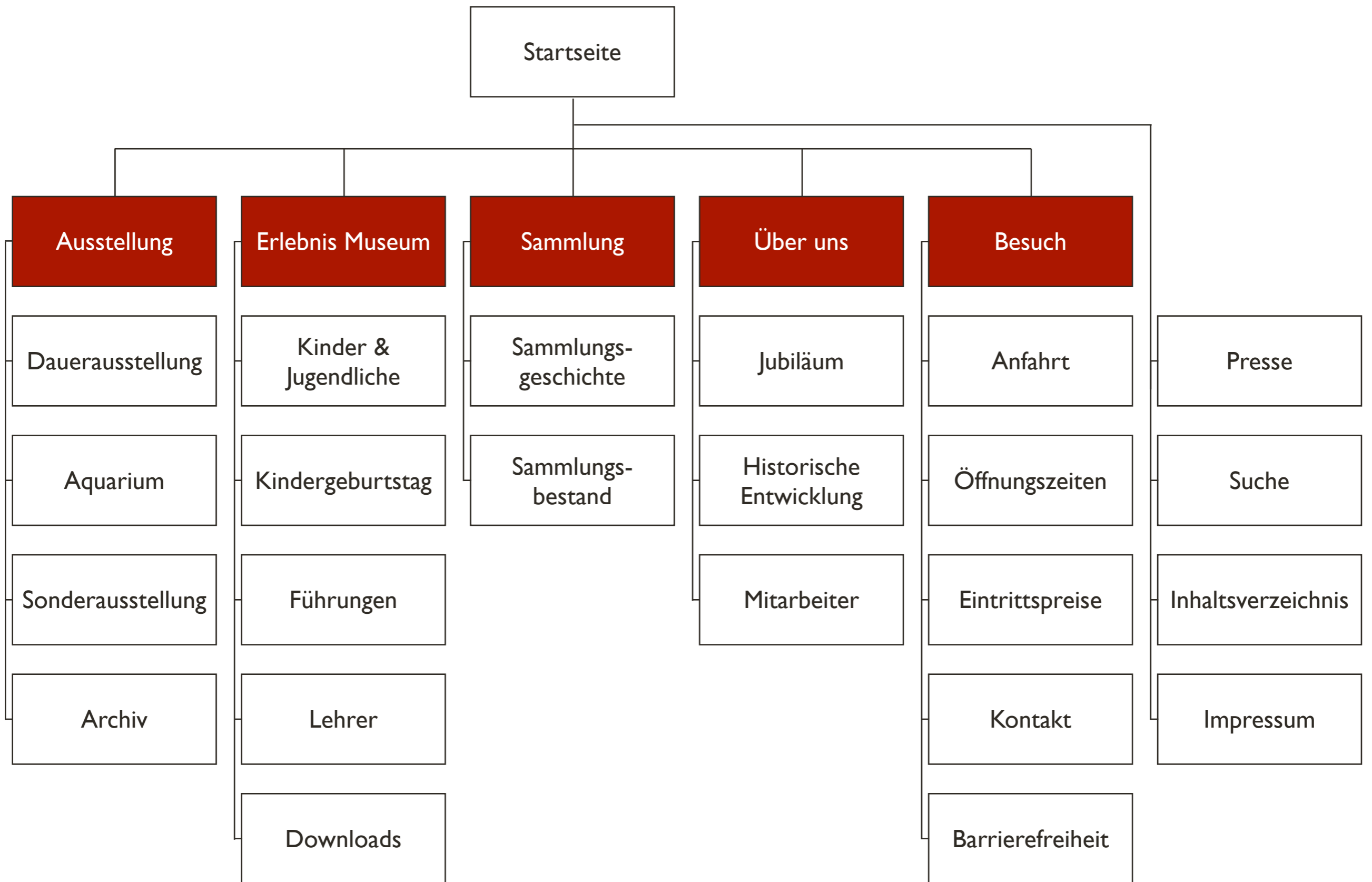

Stadtplan Potsdam
 Adresssuche,
 Stadtinfos,
 Routenplaner


 Wetter in Potsdam:
 8°C

INHALTLICHE STRUKTUR

- flache Hierarchie
- 5x5 Maxime
- persistente Navigation
- 3+1 Navigationsbereiche





Startseite

Ausstellung

Dauerausstellung

Aquarium

Sonderausstellung

Archiv

Erlebnis Museum

Kinder &
Jugendliche

Kindergeburt

Führungen

Lehrer

Downloads

Sammlung

Sammlungs-
geschichten

Über uns

Jubiläum

Mitarbeiter

Besuch

Anfahrt

Öffnungszeiten

Eintrittspreise

Kontakt

Barrierefreiheit

Presse

Suche

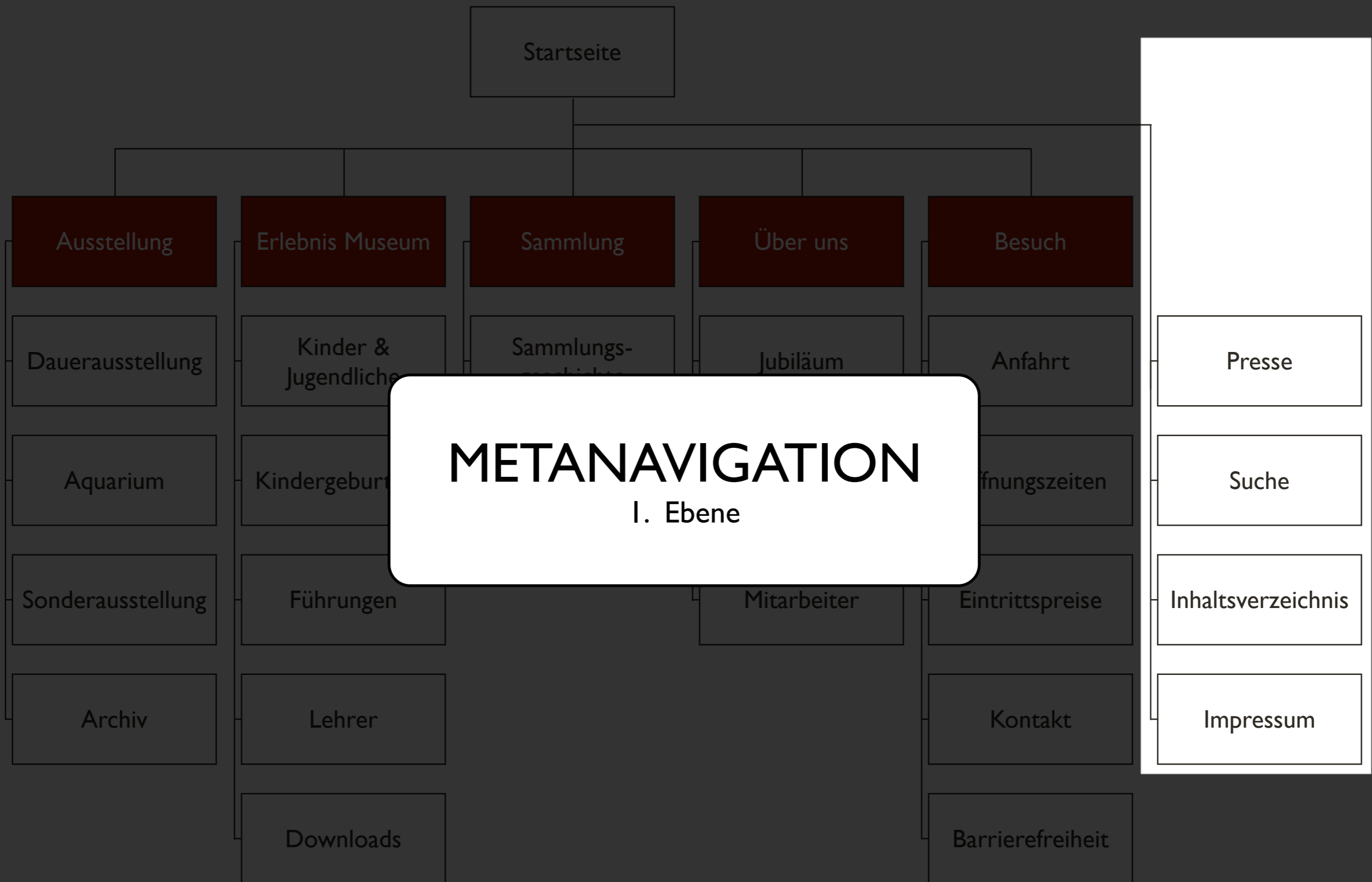
Inhaltsverzeichnis

Impressum

STARTSEITE

I. Ebene





METANAVIGATION

I. Ebene

Presse

Suche

Inhaltsverzeichnis

Impressum



Startseite

Ausstellung

Erlebnis Museum

Sammlung

Über uns

Besuch

Dauerausstellung

Aquarium

Sonderausstellung

Archiv

Kinder &
Jugendliche

Kindergeburt

Führungen

Lehrer

Downloads

Sammlungs-
geschichten

Jubiläum

Mitarbeiter

Anfahrt

Öffnungszeiten

Eintrittspreise

Kontakt

Barrierefreiheit

Presse

Suche

Inhaltsverzeichnis

Impressum

HAUPTNAVIGATION

2. Ebene



UNTERNAVIGATION

3. Ebene

Ausstellung

Dauerausstellung

Aquarium

Sonderausstellung

Archiv

Erlebnis Museum

Kinder &
Jugendliche

Kindergeburtstag

Führungen

Lehrer

Downloads

Sammlung

Sammlungs-
geschichte

Sammlungs-
bestand

Über uns

Jubiläum

Historische
Entwicklung

Mitarbeiter

Besuch

Anfahrt

Öffnungszeiten

Eintrittspreise

Kontakt

Barrierefreiheit

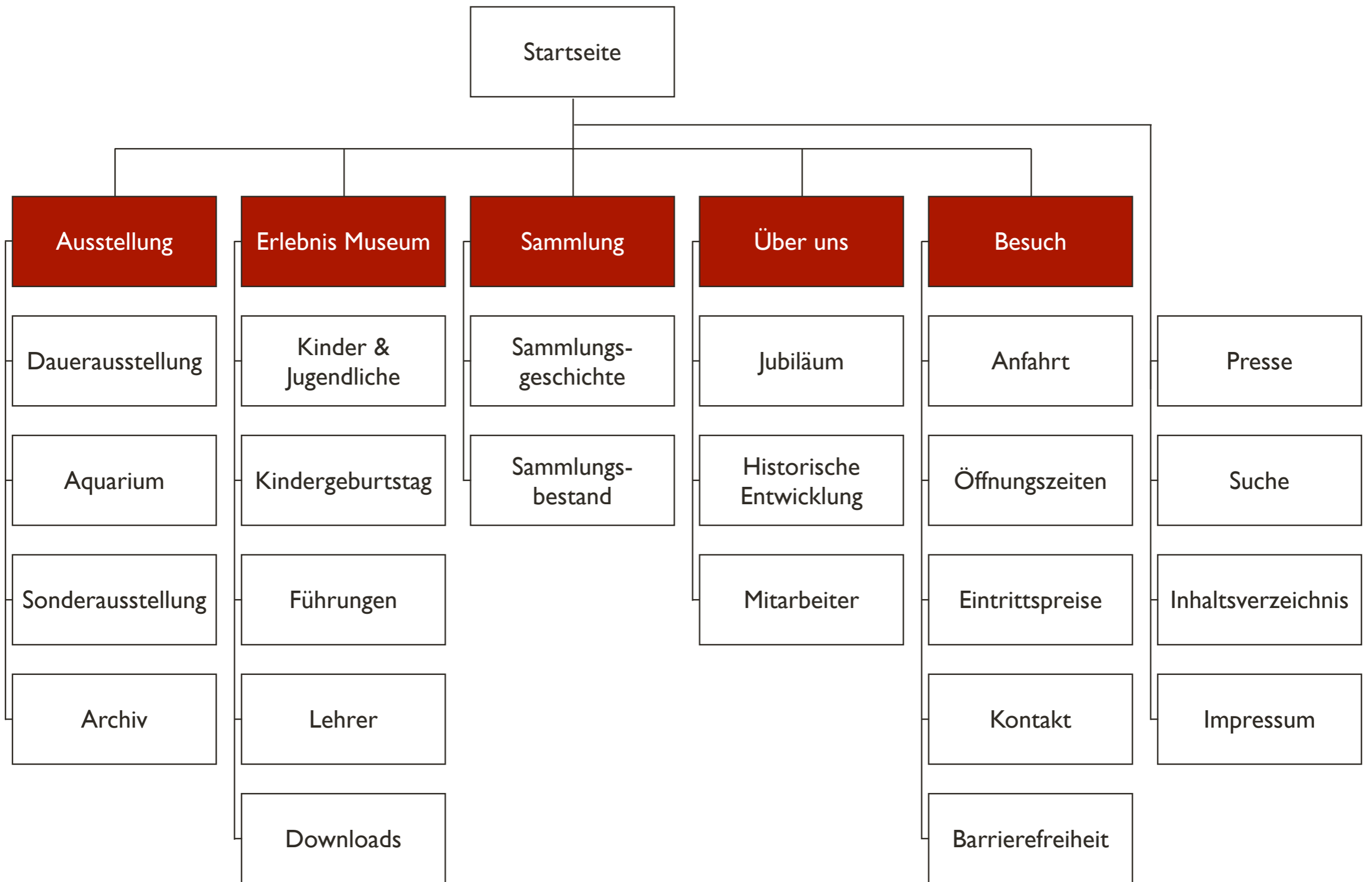
Presse

Suche

Inhaltsverzeichnis

Impressum

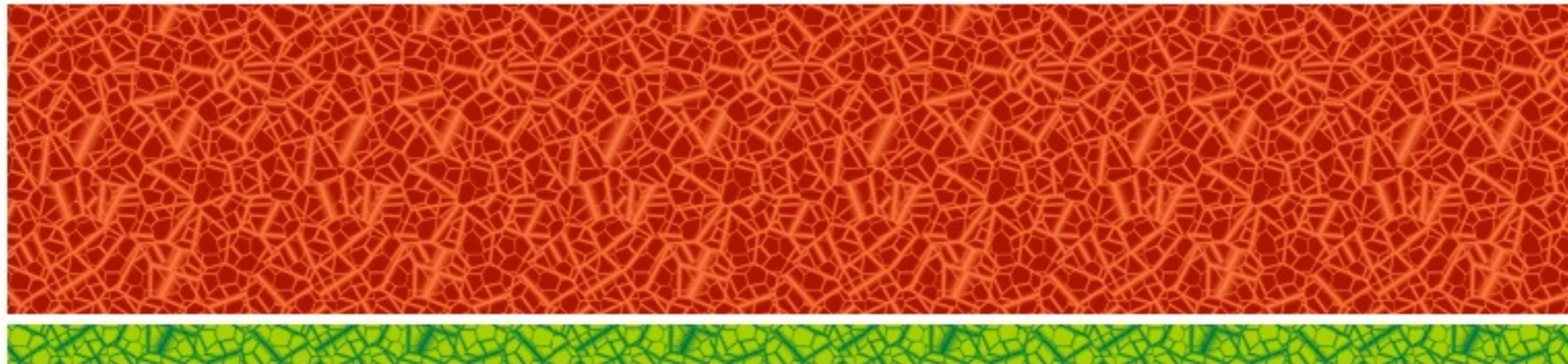




LAYOUT

- unterstützt inhaltliche Struktur
- 4 Farben – 2 Funktionen
- optische Trennung von Navigation und Inhalt
- Übersichtlichkeit / Benutzerfreundlichkeit





[Ausstellung](#) [Erlebnis Museum](#) [Sammlung](#) [Über uns](#) [Besuch](#)

[Startseite](#) > [Über uns](#) > Jubiläum

Jubiläum

► Jubiläum

[Historische Entwicklung](#)

[Mitarbeiter](#)



Naturkundemuseen sind Archive des Lebens und die ältesten Museen in Europa. Am 20. April 1909 schlug die Geburtsstunde des Städtischen Museums Potsdam. Von Beginn an besaß das Museum auch eine naturwissenschaftliche Abteilung. Vor 100 Jahren war das Interesse an den Naturwissenschaften und an der Vielfalt des Lebens groß. Engagierte Bürger aus Potsdam und Berlin unterstützten die naturwissenschaftliche Abteilung mit umfangreichen Sammlungen. Wechselvoll ist die Geschichte des Naturkundemuseums Potsdam und seiner Sammlungen bis im Jahr 2001 ein eigenes Haus in der Breiten Straße 13 bezogen werden konnte.

Das Naturkundemuseum lädt im Jubiläumsjahr zu speziellen Ausstellungen und Vorträgen ein.

Flyer: 100 Jahre Naturkundemuseum Potsdam



HEADER

[Ausstellung](#) [Erlebnis Museum](#) [Sammlung](#) [Über uns](#) [Besuch](#)

[Startseite](#) > [Über uns](#) > Jubiläum

Jubiläum

► Jubiläum

Historische Entwicklung

Mitarbeiter



Naturkundemuseen sind Archive des Lebens und die ältesten Museen in Europa. Am 20. April 1909 schlug die Geburtsstunde des Städtischen Museums Potsdam. Von Beginn an besaß das Museum auch eine naturwissenschaftliche Abteilung. Vor 100 Jahren war das Interesse an den Naturwissenschaften und an der Vielfalt des Lebens groß. Engagierte Bürger aus Potsdam und Berlin unterstützten die naturwissenschaftliche Abteilung mit umfangreichen Sammlungen. Wechselvoll ist die Geschichte des Naturkundemuseums Potsdam und seiner Sammlungen bis im Jahr 2001 ein eigenes Haus in der Breiten Straße 13 bezogen werden konnte.

Das Naturkundemuseum lädt im Jubiläumsjahr zu speziellen Ausstellungen und Vorträgen ein.

Flyer: 100 Jahre Naturkundemuseum Potsdam



HEADER

NAVIGATION

- ▶ [Jubiläum](#)
- [Historische Entwicklung](#)
- [Mitarbeiter](#)

Jubiläum



Naturkundemuseen sind Archive des Lebens und die ältesten Museen in Europa. Am 20. April 1909 schlug die Geburtsstunde des Städtischen Museums Potsdam. Von Beginn an besaß das Museum auch eine naturwissenschaftliche Abteilung. Vor 100 Jahren war das Interesse an den Naturwissenschaften und an der Vielfalt des Lebens groß. Engagierte Bürger aus Potsdam und Berlin unterstützten die naturwissenschaftliche Abteilung mit umfangreichen Sammlungen. Wechselvoll ist die Geschichte des Naturkundemuseums Potsdam und seiner Sammlungen bis im Jahr 2001 ein eigenes Haus in der Breiten Straße 13 bezogen werden konnte.

Das Naturkundemuseum lädt im Jubiläumsjahr zu speziellen Ausstellungen und Vorträgen ein.

Flyer: 100 Jahre Naturkundemuseum Potsdam



HEADER

NAVIGATION

- [Jubiläum](#)
- [Historische Entwicklung](#)
- [Mitarbeiter](#)

Jubiläum



Naturkundemuseen sind Archive des Lebens und die ältesten Museen in Europa. Am 20. April 1909 schlug die Geburtsstunde des Städtischen Museums Potsdam. Von Beginn an besaß das Museum auch eine naturwissenschaftliche Abteilung. Vor 100 Jahren war das Interesse an den Naturwissenschaften und an der Vielfalt des Lebens groß. Engagierte Bürger aus Potsdam und Berlin unterstützten die naturwissenschaftliche Abteilung mit umfangreichen Sammlungen. Wechselvoll ist die Geschichte des Naturkundemuseums Potsdam und seiner Sammlungen bis im Jahr 2001 ein eigenes Haus in der Breiten Straße 13 bezogen werden konnte.

Das Naturkundemuseum lädt im Jubiläumsjahr zu speziellen Ausstellungen und Vorträgen ein.

Flyer: 100 Jahre Naturkundemuseum Potsdam

CONTENT

HEADER

NAVIGATION

- Jubiläum
- Historische Entwicklung
- Mitarbeiter

Jubiläum



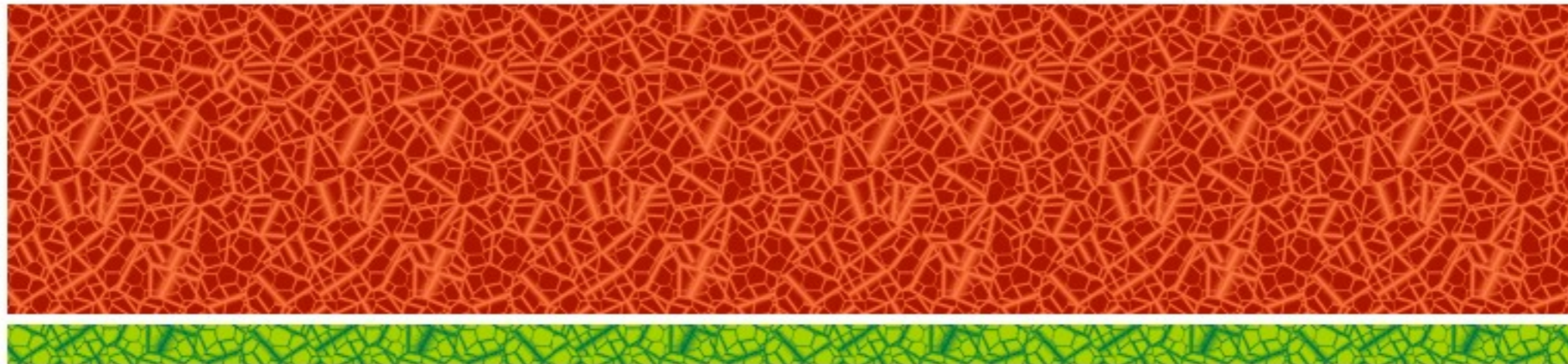
Naturkundemuseen sind Archive des Lebens und die ältesten Museen in Europa. Am 20. April 1909 schlug die Geburtsstunde des Städtischen Museums Potsdam. Von Beginn an besaß das Museum auch eine naturwissenschaftliche Abteilung. Vor 100 Jahren war das Interesse an den Naturwissenschaften und an der Vielfalt des Lebens groß. Engagierte Bürger aus Potsdam und Berlin unterstützten die naturwissenschaftliche Abteilung mit umfangreichen Sammlungen. Wechselvoll ist die Geschichte des Naturkundemuseums Potsdam und seiner Sammlungen bis im Jahr 2001 ein eigenes Haus in der Breiten Straße 13 bezogen werden konnte.

Das Naturkundemuseum lädt im Jubiläumsjahr zu speziellen Ausstellungen und Vorträgen ein.

Flyer: 100 Jahre Naturkundemuseum Potsdam

FOOTER





[Ausstellung](#) [Erlebnis Museum](#) [Sammlung](#) [Über uns](#) [Besuch](#)

[Startseite](#) > [Über uns](#) > Jubiläum

Jubiläum

► Jubiläum

[Historische Entwicklung](#)

[Mitarbeiter](#)



Naturkundemuseen sind Archive des Lebens und die ältesten Museen in Europa. Am 20. April 1909 schlug die Geburtsstunde des Städtischen Museums Potsdam. Von Beginn an besaß das Museum auch eine naturwissenschaftliche Abteilung. Vor 100 Jahren war das Interesse an den Naturwissenschaften und an der Vielfalt des Lebens groß. Engagierte Bürger aus Potsdam und Berlin unterstützten die naturwissenschaftliche Abteilung mit umfangreichen Sammlungen. Wechselvoll ist die Geschichte des Naturkundemuseums Potsdam und seiner Sammlungen bis im Jahr 2001 ein eigenes Haus in der Breiten Straße 13 bezogen werden konnte.

Das Naturkundemuseum lädt im Jubiläumsjahr zu speziellen Ausstellungen und Vorträgen ein.

Flyer: 100 Jahre Naturkundemuseum Potsdam



BEISPIELE

- **Galleria nazionale d'arte moderna e contemporanea, Rom**
<http://www.gnam.beniculturali.it/>
- **Museo Mario Praz, Rom**
<http://www.museopraz.beniculturali.it/>
- **Museo Hendrik Christian Andersen, Rom**
<http://www.museoandersen.beniculturali.it/index.php?en/1/home>
- **Pinacoteca Nazionale di Cagliari, Cagliari**
<http://www.pinacoteca.cagliari.beniculturali.it/>
- **Museo Sassari Arte (MUS'A), Sassari**
<http://www.pinacotecamusa.it/>





Museo Hendrik C.Andersen



Museo Boncompagni Ludovisi



Raccolta Manzù



Museo Mario Praz

Home page

La Galleria nazionale d'arte moderna e contemporanea è oggi un museo con due anime.

Da un lato ha un legame con il passato dovuto al suo stretto rapporto con la storia culturale dello Stato unitario italiano, del quale riflette le vicende compresa la fase preparatoria che corrisponde alla prima metà dell'Ottocento.

Dall'altro ha sempre guardato al presente, fin da quando è stata istituita, nel 1883, con la missione di occuparsi dell'arte "vivente".



Galleria nazionale d'arte moderna e contemporanea



- Museo
- News
- Eventi
- Mostre
- Ricerca e Documentazione
- Collezioni
- Servizi al pubblico
- Comunicazione culturale - servizi educativi

News

21/09/2009 Vincent Van Gogh e Paul Cezanne

L'arlesiana e Il giardiniere di Van Gogh e Le Cabanon de Jourdan di Cezanne NON saranno esposte fino a febbraio 2010.

Eventi

V Giornata del contemporaneo

3 Ottobre, 2009

Palma Bucarelli. Il museo come avanguardia.

26 giugno - 1 novembre, 2009





Galleria Nazionale



Museo Hendrik C. Andersen



Museo Boncompagni Ludovisi



Raccolta Manzù

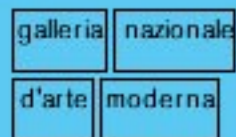


Home page

Casa Museo di Mario Praz (1896-1982)

Museo satellite della Galleria Nazionale d'Arte Moderna di Roma, aperto al pubblico nel 1995.

Tipologia museale assai rara in Italia, questa casa museo si presenta come una vera e propria abitazione privata, mantenuta inalterata dopo la scomparsa del suo proprietario, celebre studioso di letteratura inglese e collezionista di opere d'arte ed arredi del XIX secolo.



Museo Mario Praz



- Museo
- Eventi
- Mostre
- Galleria fotografica
- Percorso di visita
- Visite per le scuole

Eventi

Disegni romani di Turpin de Crissé (1782-1859)

11 novembre 2009 - 13 febbraio, 2010



Galleria Nazionale



Museo Boncompagni Ludovisi



Raccolta Manzù



Museo Mario Praz

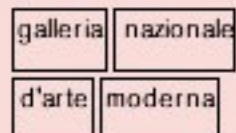


Home page

Il Museo Hendrik Christian Andersen costituisce - con la Raccolta Museo Manzù ad Ardea, il Museo Praz e il Museo Boncompagni Ludovisi - uno degli istituti collegati alla Galleria Nazionale d'Arte Moderna.

Nel Museo si conservano le opere dello scultore e pittore Hendrik Christian Andersen.

La collezione delle opere (oltre duecento sculture di grandi, medie e piccole dimensioni in gesso e bronzo; oltre duecento dipinti; oltre trecento opere grafiche) si segnala per la sua eccezionalità essendo quasi interamente incentrata attorno all'idea utopica di una grande "Città mondiale", destinata ad essere la sede internazionale di un perenne laboratorio di idee nel campo delle arti, delle scienze, della filosofia, della religione, della cultura fisica.



Museo H.C. Andersen



- > Museo
- > Mostre
- > Collezione
- > Eventi
- > Servizi
- > Opere

Eventi

Paesaggi e impressioni d' Italia. Dipinti di Hendrik C. Andersen dal 1904 al 1940.

15 luglio 2009 - 30 ottobre , 2009





Particolare del Retablo del Presepio del Maestro di Castelsardo

Benvenuti sul sito della Pinacoteca Nazionale di Cagliari

La Pinacoteca Nazionale di Cagliari, situata all'interno del complesso museale della Cittadella dei Musei, nasce sulla preesistente struttura del Regio Arsenale.

Dopo essere stata ospitata fin dalla fine dell'Ottocento nel Palazzo delle Seziatoe nella vicina Piazza Indipendenza e, per più di un secolo, chiusa al pubblico, ha trovato la sua definitiva collocazione nell'attuale sede inaugurata nel 1992.

Dal punto di vista architettonico l'edificio rappresenta un interessante connubio tra le antiche mura spagnole, progettate da Rocco Capellino ed ampliate da Giorgio e Jacopo Palearo nel XVI secolo, e l'attuale assetto razionalista moderno che perfettamente si inserisce all'interno delle

[DIPINTI](#)[TESSUTI](#)

MUS'A

MUSEO SASSARI ARTE

Visita online

**APRE IL
CANOPOLENO**

La sede

Pinacoteca

Archivio Mostre

Laboratorio di restauro

Info

Servizi

Credits

Dove siamo

Mappe

Contatta

News

Links

Galleria

Mappa del sito

Cerca

APRE IL CANOPOLENO



L'ingresso

Il Mus'a: una Pinacoteca e un Centro d'Arte a Sassari

CA-NO-PO-LE-NO. Cinque sillabe per indicare un sito monumentale, nel cuore del centro storico di Sassari - in antico racchiuso da una poderosa cinta di mura -, che è ben noto agli abitanti della città, ma che lascia stupiti tutti gli altri.

Il Canopoleno. Che cos'è? E' la domanda che segue immediata, almeno fuori della Sardegna. Occorrerà lavorare sodo, quindi, innanzitutto per far conoscere questa nuova realtà dedicata alle Arti, che apre al pubblico a partire dal 19 dicembre 2008.

KONTAKT

Benjamin Scherkus

Mail: benjamin_scherkus@web.de

Monika Hagedorn-Saupe

Mail: m.hagedorn@smb.spk-berlin.de

Frank von Hagel

Mail: f.v.hagel@smb.spk-berlin.de

