



# Stoffe ins Netz

Digitalisierung und Erschließung  
der Stoffmusterbücher  
des Historischen Archivs der HTW Berlin

Prof. Dr. Dorothee Haffner,  
HTW Berlin, Museumskunde

# Die HTW – eine Institution mit Tradition

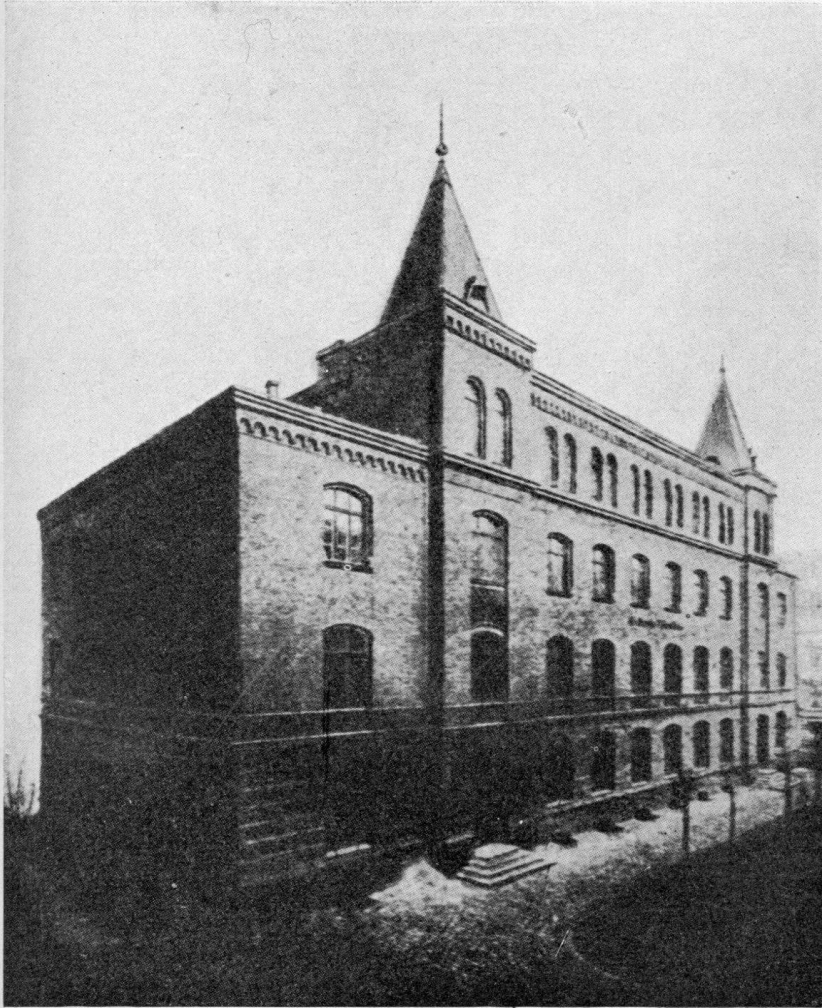
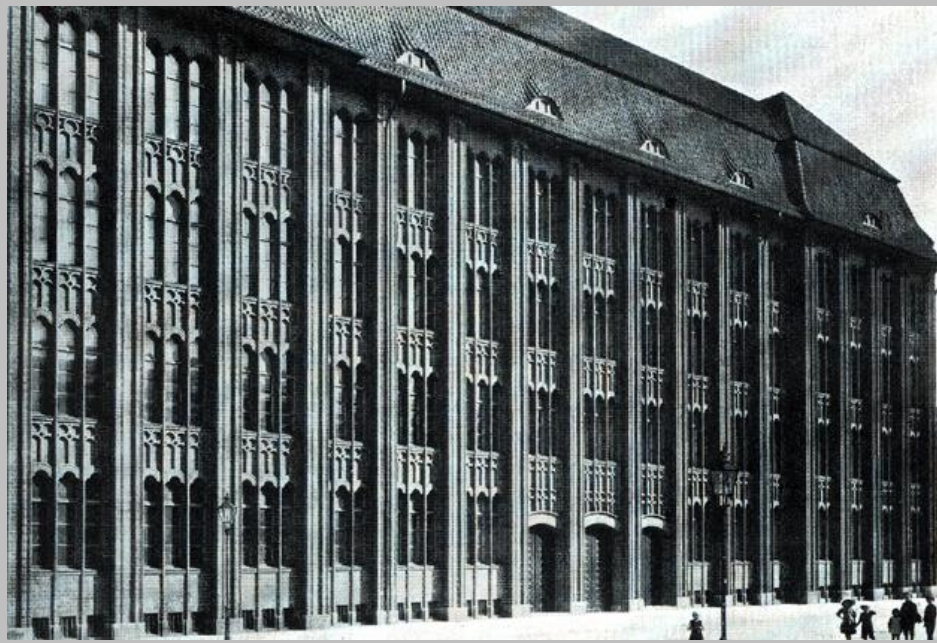


Abb.106. Die städtische Webeschule, Markusstr. 49.  
(Nach einer photographischen Aufnahme des Photographen F. Albert Schwartz-Berlin.)

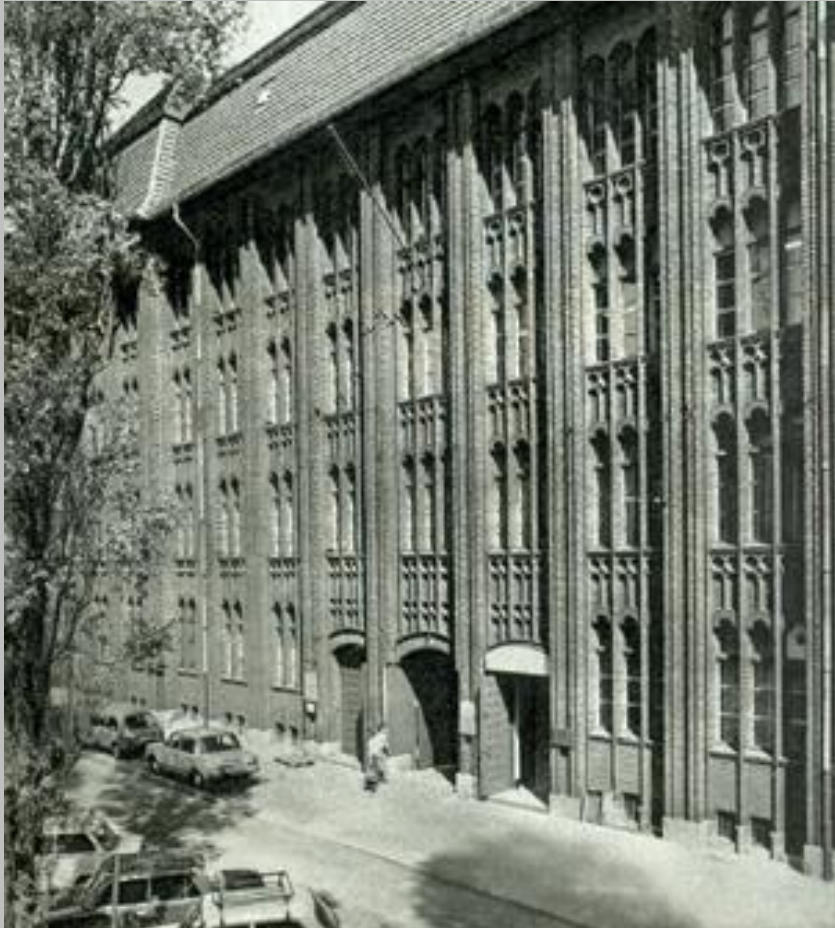
- 1856 Einrichtung einer Musterzeichnen-Schule am Königlichen Gewerbeinstitut
- 1874 Gründung der Fachschule für Komponieren und Musterzeichnen
- 1886 Städtische Webeschule, ab 1890 in der Markusstraße
- 1912 Umbenennung in „Höhere Fachschule für Textil- und Bekleidungsindustrie“

# Die HTW – eine Institution mit Tradition



- 1910-1914 Errichtung des Gebäudes am Warschauer Platz (Architekt: Ludwig Hoffmann)
- 1919 Umzug
- 1932 Textil- und Modeschule
- 1945 Fachschule für Textil und Mode
- 1964 Ingenieurschule für Bekleidungstechnik

# Die HTW – eine Institution mit Tradition



- 1994 Gründung der FHTW Berlin (seit 2009 HTW Berlin), u. a. mit Bekleidungstechnik und Modedesign
- 2005 Fund der Stoffmusterbücher (und anderer Lehrmaterialien) auf dem Dachboden
- 2006 Umzug vom Warschauer Platz zum Campus Wilhelminenhof in Oberschöneweide

# Erste Sichtung



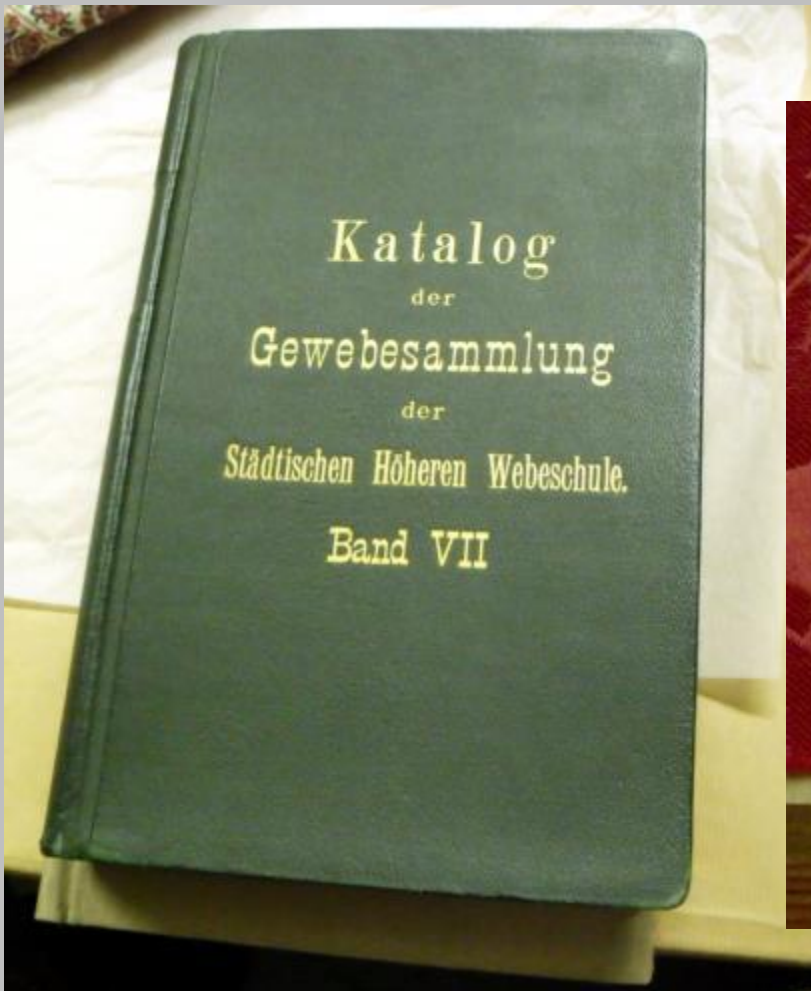
Fotos: Historisches Archiv der HTW

# Zustand



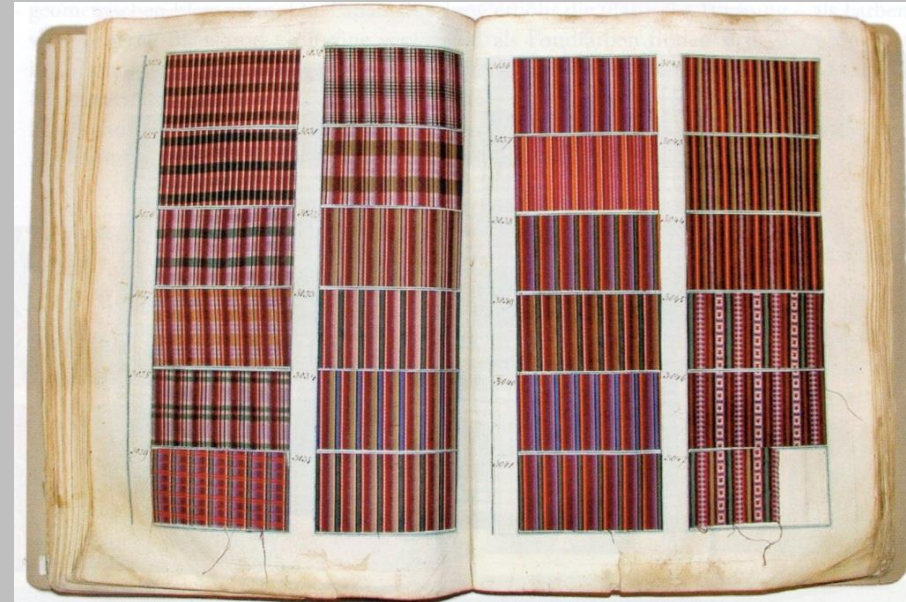
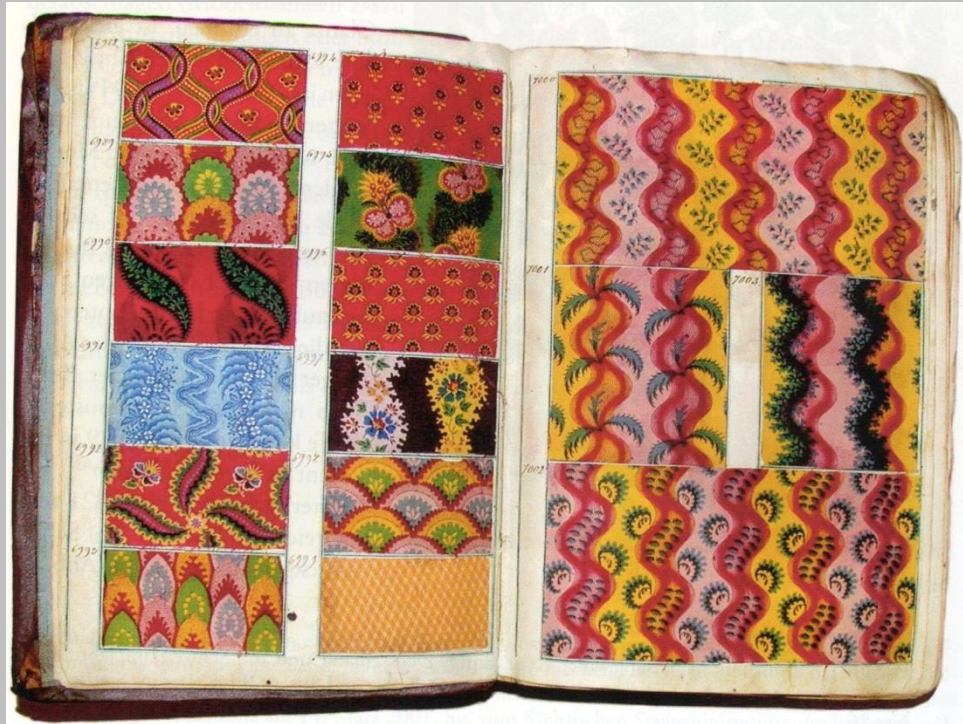
Fotos: Historisches Archiv der HTW

# Bezüge zum Bestand im Kunstgewerbemuseum



Fotos: Historisches Archiv der HTW

# Bezüge zu Beständen anderer Museen



Stoffmusterbücher aus dem tim –  
Staatliches Textil- und Industriemuseum, Augsburg



# Bezüge zu Berliner Schlössern



Ausschnitt aus dem Buch  
der Berliner Seidenweberfirma Gabain  
Foto: Historisches Archiv der HTW



Neuer Pavillon in Charlottenburg, Gartensaal

Vorhang rechts nach Vorlage aus dem Gabain-Buch rekonstruiert

Foto: Stiftung Preußische Schlösser und Gärten Berlin-Brandenburg/W. Pfau (2012)

# EFRE-Förderung des Landes Berlin

Projekttitlel	Antragsteller
Digitalisierung fünf repräsentativer Sammlungsbereiche (u. a. Nachlässe Raoul Hausmann und Hannah Höch)	Berlinische Galerie - Museum für Moderne Kunst
Digitalisierung des Kernbestandes des Bauhaus-Archives (u. a. Briefe von Walter Gropius)	Bauhaus-Archiv e. V. - Museum für Gestaltung
Digitalisierung und Erschließung der Stoffmusterbücher des Historischen Archivs der HTW	Hochschule für Technik und Wirtschaft Berlin, Fachbereich Gestaltung, Museumskunde
Erschließung des Film- und Schriftgutarchivs der Deutschen Film- und Fernsehakademie Berlin	Deutsche Kinemathek - Museum für Film und Fernsehen
Erschließung objektreicher Spezialsammlungen (v. a. Insektensammlungen)	Museum für Naturkunde, Leibniz-Institut für Evolutions- und Biodiversitätsforschung
3D-Technologien für Berliner Museen	Technische Universität Berlin; Institut für Mathematik, 3D-Labor
MOSYS 3D – 3D-Dokumentation von Kulturgut	Hochschule für Technik und Wirtschaft Berlin, Arbeitsgruppe Virtuelle Archäologie
Digitalisierung historischer Berliner Tageszeitungen	Staatsbibliothek zu Berlin – Preußischer Kulturbesitz
Pilotprojekt KOBV – Portal 2.0	Kooperativer Bibliotheksverbund Berlin-Brandenburg (KOBV)

# EFRE-Förderung des Landes Berlin

- Begleitung durch digiS:  
Beratung, Vernetzung, Weiterbildung



Servicestelle  
Digitalisierung

DigiS > digiS - Servicestelle Digitalisierung Berlin

### Inhalt

- digiS
- ▼ Förderprogramm
  - ▶ Pilotphase 2013
    - Frühjahrsveranstaltung 12.04.2013
    - ▶ Pilotphase 2012
  - Team
  - Impressum

### Links

- Konrad-Zuse-Zentrum für Informationstechnik Berlin (ZiB)
- Kooperativer Bibliotheksverbund Berlin-Brandenburg
- Europeana
- Deutsche Digitale Bibliothek
- Digital Public Library of America
- About digiS (in English) 

## digiS – Servicestelle Digitalisierung Berlin

### Spartenübergreifende Beratungsstelle für Digitalisierungsprojekte

Die Servicestelle Digitalisierung des Landes Berlin digiS ist ein Pilotprojekt zur spartenübergreifenden Beratung, Unterstützung und Koordinierung von Digitalisierungsprojekten in Berlin. digiS unterstützt Archive, Bibliotheken, Museen und Gedenkstätten bei der Digitalisierung von Kulturgütern, ihrer Präsentation und der Sicherung ihrer Langzeitverfügbarkeit. Der Aufgabenschwerpunkt von digiS liegt in den Bereichen Beratung, Vernetzung, Koordinierung, Wissenstransfer und IT-Dienstleistung. Berlin ist mit der Gründung der Servicestelle einer der bundesweiten Vorreiter für eine spartenübergreifende und landesweit zentrale Koordination von Digitalisierungsprojekten. digiS ist am Konrad-Zuse-Zentrum für Informationstechnik Berlin (ZiB) angesiedelt und wird gefördert durch die Senatskanzlei – Kulturelle Angelegenheiten.

Im ersten Jahr des Förderprogramms führten fünf Berliner Kulturinstitutionen als Pilotprojektpartner aus allen Bereichen acht Digitalisierungsprojekte durch. Der Schwerpunkt der Digitalisierung lag dabei auf textuellen und bildlichen Medien. Die Ergebnisse der Pilotphase wurden auf der digiS-Veranstaltung "Vernetzen und Gestalten" am 12. April 2013 öffentlich präsentiert.

In diesem Jahr werden neun weitere Digitalisierungsprojekte durch das Land Berlin gefördert. Projektpartner sind diesmal Bauhaus-Archiv, Berlinische Galerie, Brücke-Museum, Georg-Kolbe-Museum, Landesarchiv Berlin, Maxim Gorki Theater, Schwules Museum, Stadtmuseum Berlin und Werkbundarchiv – Museum der Dinge.

### Schwerpunkte von digiS

### digiS – Servicestelle Digitalisierung Berlin

c/o Konrad-Zuse-Zentrum für Informationstechnik Berlin (ZiB)

Takustrasse 7  
14195 Berlin  
digiS@zib.de

### Aktuelles

[Anja Müller](#) Beitrag am Oct 08, 2013  
**Checkliste Digitalisierung**

[Anja Müller](#) Beitrag am Oct 02, 2013  
**Nutzung von Geodaten und Geodatendiensten des Landes Berlin seit 01.10.2013 kostenfrei möglich**

[Anja Müller](#) Beitrag am Oct 01, 2013  
**Herbsttagung der Fachgruppe Museumsdokumentation 14.10.-16.10.13 am ZiB, Berlin**

# Aufgaben - Zielsetzung

- Digitalisierung und inhaltliche Erschließung der Stoffmusterbücher (ca. 3.500 Seiten):
  - Erforschen der historischen Bezüge
  - Erforschen historischer Webtechniken
  - Vorlagen für das Nachweben historischer Stoffe
  - Inspiration zu neuen Stoffmusterentwürfen
- Wirtschaftliche Bedeutung
  - Online-Stellen - Einspielen der Daten in die Europeana

# Charakter als Pilotprojekt

- Digitalisierung: Art und Umfang?
- Schriftliche Notizen: Erfassung und Auswertung
- Wissenschaftliche Erforschung: Art und Umfang?
- Online-Stellung: Mapping der Daten (LIDO)
- Langzeitarchivierung

# Potentieller Erkenntnisgewinn

- Textilkunde
- Modegeschichte
- Modedesign
- Kunstgeschichte
- Denkmalpflege
- Wirtschafts- und Sozialgeschichte
- Angewandte Informatik
- ...



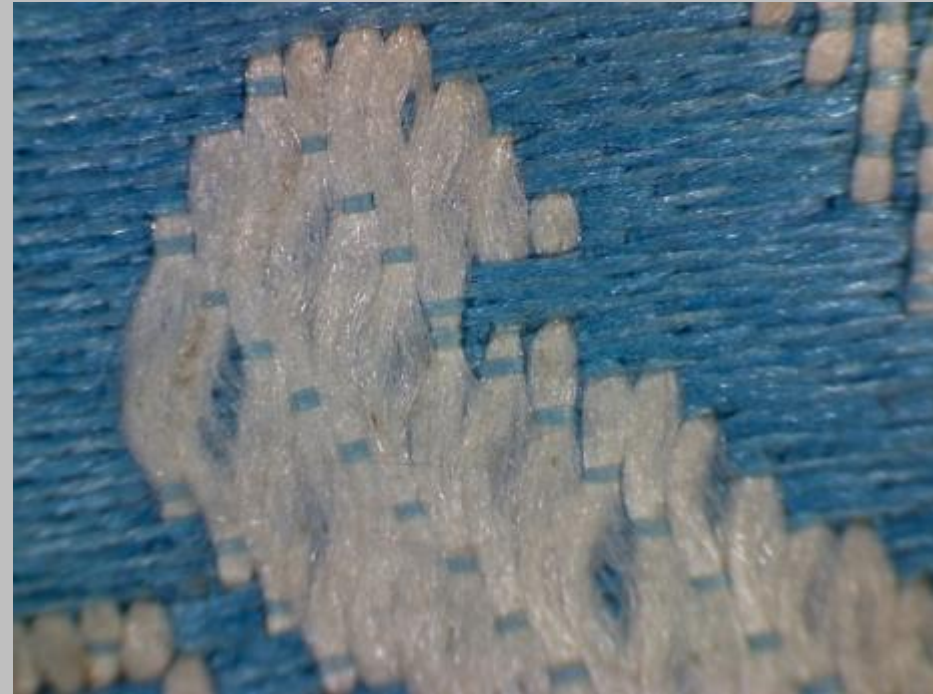
Ein Textilingenieur bei der Autopsie des Sternenstoffes aus dem Gabain-Buch

Foto: Historisches Archiv der HTW

# Potentieller Erkenntnisgewinn



Ausschnitt aus dem Gabain-Buch: Möbelborten



Mikroskopische Aufnahme der blau-weißen Borte links



# Digitalisierung



Foto: Historisches Archiv der HTW

# Digitalisierung



Foto: Historisches Archiv der HTW

# Erschließung

The screenshot shows a web-based digital archive interface. The top navigation bar includes tabs for 'Start', 'Bearbeiten', 'Ansicht', and 'Medien'. Below this is a toolbar with various icons for navigation, editing, and search. A horizontal menu below the toolbar lists various categories such as 'Zustand', 'Empfehlungen', 'Bedingungen', 'Wert', 'Erwerbung', 'Deakzession', 'Nutzung', 'Objektgeschichte', 'Besitz', 'Standort', 'Transportplanung', 'Standortgeschichte', and 'Fundkontext'. The main content area is divided into two columns. The left column contains a metadata form with the following fields:

- Identifikation**
  - Institutionsname: [HTW Berlin](#)
  - Abteilung: [Museumskunde](#)
  - Sammlung: [Historisches Archiv](#)
  - Inventarnummer: HA.11.06
  - Unterscheid. Merkmale:
- Objektbezeichnung**
  - Sachgruppe: [Gewebesammlung](#)
  - Objektbezeichnung: [Stoffmustermappe](#)
  - Andere Bezeichnung:
  - Bezeichnungstyp:
- Titel und Beschreibung**
  - Titel: "Echantillons Laine, ombré - 35.Ech.ons sur 4 feuilles"
  - Beschreibung: auf einigen Seiten ist in der oberen rechten Ecke eine Nummer mit der Abkürzung "En." verzeichnet, die vermutlich für die ursprüngliche Anzahl der Musterproben steht  
Musterproben mit keiner erkennbaren Struktur unregelmäßig eingeklebt  
eine durchgehende Musterzählung ist nicht vorhanden
- Entstehung**
  - Hersteller:
  - Rolle: Ort
  - Bemerkungen:
- Datierung**
  - Zeitraum:
  - Datierung von: Präzision
  - Bis: Bis
  - Präzision: Präzision
  - Bemerkungen:

The right column features a 'Media Viewer - 1 von 1' window. It displays a photograph of a small, rectangular, light-colored fabric sample (wool) with some handwritten text and a small label 'HA.11.06.' in the top right corner. A color calibration strip is visible on the right side of the image. The viewer includes a toolbar with 'Normal', 'Miniaturdarstellung', and 'Filmstreifen' options. The image is labeled 'HA.11.06.00A.jpg' and is shown at 9.3% zoom.

At the bottom of the interface, there is a status bar with the following text: 'Datensatz 251 von 269', 'Datensatz 1434', and 'MS SQL Server - adlib-stoffmuste'.

# Erschließung

The screenshot displays a museum database application interface. The main window is titled "Adlib Archi..." and features a menu bar with "Start", "Bearbeiten", "Ansicht", and "Medien". Below the menu is a toolbar with various icons for navigation, editing, and viewing. A horizontal navigation bar contains tabs for different object categories: Zustand | Restaurierung, Empfehlungen | Bedingungen, Wert, Erwerbung, Deakzession, Nutzung | Objektgeschichte | Besitz, Standort | Transportplanung, Standortgeschichte, and Fundkontext. Below this are more specific tabs: Identifikation | Entstehung, Äußere Merkmale, Ikonographie, Inschriften | Markierungen, Assoziationen, Nummern | Beziehungen, Dokumentation, Dokumentation (frei), Abbildungen, and Rechte. A secondary bar includes: Ausstellungen | Forschung/Nutzung, Leihvorgänge, Zugang | Versand, Verlust/Beschädigung, Begleitende Texte, Bemerkungen, Verwaltungsangaben, and Object ID.

The main content area is divided into two sections. On the left is a form for entering object data:

- Inventarnummer: HA.II.05.014
- Art des Gegenstandes: Konkurrenzmusterbuch
- Material und Techniken: Material (Klebstoff), Technik (Druckmuster)
- Maße: Breite (28.50 cm), Höhe (45.00 cm), Tiefe
- Inschriften und Markierungen: Inschrift / Markierung
- Unterscheidende Merkmale: Unterscheid. Merkmale
- Titel: Titel
- Objekt: Objekt
- Datum oder Periode: Datierung von, Bis
- Hersteller: Hersteller
- Beschreibung: Beschreibung

On the right is a "Media Viewer - 1 von 1" window showing an image of an open embroidery book. The image displays two pages with intricate floral and geometric patterns. A color calibration strip is visible on the right side of the image. The viewer includes a toolbar with "Normal", "Miniaturdarstellung", and "Filmstreifen" options. The image path is shown as "...\images/ha.ii.05.014 - 015.jpg" and the zoom level is 11.5%.

At the bottom of the application, a status bar indicates: "Datensatz 15 von 41", "Datensatz 1403", and "MS SQL Server - adlib-stoffmuste OB Text, Feld ist verknüpft (M)".

# Erschließung

Adlib Archiv+Museum 4.2 - [Interne Objekte: Inventarnummer] (Version 7.0.0, build 334 (x86))

Start [S] Bearbeiten [B] Ansicht [A]

Einfügen [I] Feld einfügen [F] Alle Felder einfügen [A]

Ausschneiden [X] Feld ausschneiden [F] Zwischenablage ansehen [V]

Kopieren [C] Feld kopieren [F] Zwischenablage löschen [L]

Zwischenablage

Exemplar über diesem hinzufügen [E] Eingabe im Feld löschen [L]

Exemplar am Ende hinzufügen [E] Feld sperren [S]

Feld exemplar unter diesem hinzufügen [E] Feldexemplar löschen [L] Mehrspr. Texte bearbeiten [M]

Feld

Aus Datei importieren [I] Rechtschreibung [R]

Abbildung suchen [S] Verkn. Datensatz erstellen/bearb. [V]

Datei suchen [F] Begriffe zusammenführen [Z]

Liste [L]

Werkzeuge

Datensprache [D] Ersetzen in Datensatz [E]

Standorte ändern [S] Thesaurus-Update [T]

Stapelverarbeitung [S]

Identifikation | Entstehung | Außere Merkmale | Ikonographie | Inschriften | Markierungen | Assoziationen | Nummern | Beziehungen | Dokumentation | Dokumentation (frei) | Abbildungen | Rechte

Zustand | Restaurierung | Empfehlungen | Bedingungen | Wert | Erwerbung | Deakzession | Nutzung | Objektgeschichte | Besitz | Standort | Transportplanung | Standortgeschichte | Fundkontext

HA.005.014

Restaurierungspriorität

		Nächste Zustandskontrolle / Datum		
Vollständigkeit	Vollständigkeit	Bemerkungen	Geprüft von	Geprüft am
		Musteranzahl: 6	Thunert, M.	2013-09-11

Zustand

Teil	Zustand	Bemerkungen	Geprüft von	Geprüft am
Seite	<u>sehr schlecht</u>	beiliegende, lose Muster	Reich, J.	2011-12-05
Papier		Verschmutzung, Knicke, Risse, Klebstoffschaden	Reich, J.	2011-12-05
Stoffmuster		Ausfransung, Verschmutzung, Klebstoffschaden, Knicke, Ablösung	Reich, J.	2011-12-05

Umgebungsbedingungen

Aufbewahrungsart	Bemerkungen	Geprüft am

Restaurierungsanfrage

Behandlung	Antragsteller	Grund	Status	Datum

Restaurierung

Typ	Nummer	Behandlung	Anfangsdatum	Enddatum

Datensatz 15 von 41 | Datensatz 1403 | MS SQL Server - adlib-stoffmuste

# Stoffmuster online

## 523904 Objekte

In unserer umfangreichen Objektdatenbank finden Sie den Großteil der digitalen Inventarisierungen des DHM, davon ca. 50% mit Abbildungen.

## Publikationen

Bitte in Publikationen immer die "Inventarnummer", nicht die GOS-Nummer angeben.

## Leihbedingungen

Wir weisen Sie freundlich darauf hin, dass für die Gewährleistung eines ordnungsgemäßen Ausleihverfahrens Leihanfragen an das Deutsche Historische Museum mindestens 3 Monate vor Beginn Ihrer Ausstellung schriftlich an den Präsidenten gerichtet werden müssen.  
[Leihbedingungen \(PDF\)](#)

## Gesamtdatenbank

[Trefferliste](#) [Merken](#)

[Vorheriger Datensatz](#) [Nächster Datensatz](#)

### Sammlung: Gesamtdatenbank

[Akten](#) · [Private Akten](#) · [Firmenakten](#) · [Stoffmusterbuch](#)

### Stoffmusterbuch der Firma Molineus und Comp. in Barmen

Originaltitel: **Molineus & Comp. / in / BARMEN.**

**Inventarnr. Do 2000/3**



[GOS-Nr. 20001631]

**Stöbern** Sie im Objektbestand des DHM, indem Sie auf eine der verlinkten Angaben in diesem Datensatz klicken und sich ähnliche Objekte anzeigen lassen! Sie verlassen damit die aktuelle Trefferliste.

Leider ist es uns trotz aufwändiger

### Herstellung

1810 (um)  
Entstehungsland: Deutschland  
[historisch: Berg, Großherzogtum]  
Entstehungsort: Barmen

### Maße


*Schuber:*  
Höhe: 24,8 cm  
Breite: 15,2 cm  
Tiefe: 6,5 cm  
*Buch:*  
Höhe x Breite: 23,7 x 14,5 (geschlossen) cm  
Höhe x Breite: 23,7 x 370 (vollständig ausgeklappt) cm

### Material / Technik

*Buch:*  
Baumwolle, Karton, Leder, Leinen, Tinte, Woll

## Datenbankwahl

Bitte wählen Sie den Bestand aus, in dem Sie suchen möchten:

**Gesamtdatenbank** 

# Stoffmuster online

Stadtgeschichtliches **Museum.** Leipzig Einrichtung der Stadt Leipzig

Home | Kontakt | AAA | Impressum | English

[Ausstellungen](#) | [Sammlungen](#) | [Projekte](#) | [Veranstaltungen](#) | [Schule & Museum](#) | [Service](#) | [Bibliothek](#) | [Fotothek](#) | [Presse](#) | [Links](#)

Neubau | Altes Rathaus | Völkerschlachtdenkmal | Forum 1813 | Schillerhaus | Coffe Baum | Alte Börse | Sportmuseum | Lipsikus

Objektdatenbank

Stöberwolken


- Objektgruppen
- Sammlungen/Nachlässe

Suche

- Gesamtdatenbank
- Alltagskultur/Volkskunde
- Bibliothek
- Fotothek
- Kunst/Kunsth Handwerk
- Militaria
- Musik- und Theatergeschichte
- Numismatik
- Sportgeschichte
- Stadt- und Landesgeschichte
- Vor- und Frühgeschichte


Online-Katalog  
Ständige Ausstellung im Alten Rathaus

Start | Suche | Merkliste | Kontakt

 **Objektdatenbank - Gesamtdatenbank**

[Alltagskultur/Volkskunde - Handwerk/Gewerbe/Dienstleistungen](#)

Inventarnummer: V/993/2007



**Leihanfragen**

Wir weisen Sie freundlich darauf hin, dass für die Gewährleistung eines ordnungsgemäßen Ausleihverfahrens Leihanfragen an das Stadtgeschichtliche Museum Leipzig mindestens 3 Monate vor Beginn Ihrer Ausstellung schriftlich an den Direktor gerichtet werden müssen. Objekte aus den Ständigen Ausstellungen können leider nicht ausgeliehen werden.

Merken

# Portale: BAM



- Start
- Über uns / About us
- FAQ
- Kontakt / Teilnahme
- Impressum

Portal zu  
Bibliotheken  
Archiven  
Museen

Einfache Suche | Erweiterte Suche | Trefferliste | Merkliste | Suchhistorie

? stoffmuster

Online Verfügbar:  Sortierung: Relevanz

Suche

löschen

Quellen (784)

Quellen (784)

M Museumsobjekte (432)

A Archivalien (270)

B Bibliotheksgut (82)

Digitaler Inhalt

- Bild (660)
- Alles (252)

→ Ihre Suche nach » stoffmuster « ergab 784 Treffer in [7 ms]

**B** Stoffmuster- und Kontobuch: hs. mit eingeklebten Stoffmustern  
[Gemeinsamer Bibliotheksverbund GBV](#)

**M** Stoffmuster (2 Stück)  
Objektbezeichnung: Stoffmuster  
Datierung: 1930/1940 (um)  
Beschreibung:  
[Deutsches Historisches Museum](#)

**M** Stoffmuster  
Objektbezeichnung: Stoffmuster  
Land: Deutschland  
Land: Deutsche Demokratische Republik  
Datierung: 1980/1989  
Beschreibung:  
[Deutsches Historisches Museum](#)

**M** Stoffmuster  
Objektbezeichnung: Stoffmuster  
Land: Deutschland  
Land: Deutsche Demokratische Republik  
Datierung: 1970/1979  
Beschreibung:  
[Deutsches Historisches Museum](#)

**M** Stoffmuster, schwarz  
Objektbezeichnung: Stoffmuster  
Land: Deutschland  
Land: Deutsche Demokratische Republik  
Datierung: 1982 (um)  
Beschreibung:



# Portale: ddb

## Ergebnisse filtern



- Zeit >
- Ort >
- Person/Organisation >
- Stichwort >
- Sprache >
- Medientyp >
- Sparte >
- Datenlieferant >

Alle Filter beibehalten

Ergebnisse pro Seite  Sortieren nach

1 - 20 von 39 Ergebnissen

Seite  von 2 Weiter > Ende >

Nur Ergebnisse mit Miniaturansicht  



Diverse gestreifte  
**Stoffmuster**



Diverse gestreifte  
**Stoffmuster**



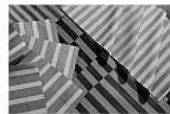
Diverse gestreifte  
**Stoffmuster**



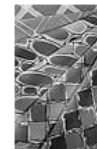
Diverse gestreifte  
**Stoffmuster**



Diverse gestreifte  
**Stoffmuster**



Diverse gestreifte  
**Stoffmuster**



Diverse in Bögen gelegte  
**Stoffmuster**



Ein in Falten gelegtes  
**Stoffmuster**



# Portale: Europeana

Home My Europeana Choose a language ▾

Search ▾ stoffmuster Search Help

Matches for:  
[stoffmuster](#) ✕

Refine your results:

▾ Add more keywords  
 + Add

▾ By media type  
 IMAGE (326)

▾ By language of description

▾ By year

▾ By providing country












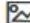

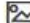

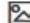

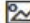

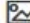


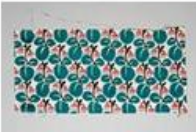

▾ By copyright

▾ By provider

Include content contributed by users

Share:  
[Share](#)

Results per page: 24 ▾ Results 1 - 24 of 326 1 of 14 > >>

 Stoffmuster aus Persien 	 Kinderarme und Stoffmuster 	 [Entwurf für ein rautenförmige... 	 [Entwurf für ein Stoffmuster] 
 [Entwurf für ein Stoffmuster] 	 Entwurf für ein Stoffmuster 	 Entwurf für ein Stoffmuster 	 [Entwurf für ein Stoffmuster] 
 Entwurf für ein Stoffmuster 	 Stoffmuster: Eisfuchs 	 Stoffmuster: Citronenfalter 	 Stoffmuster: Flamingo 

# Vielen Dank!

## Fragen?

EFRE-Projekt DESSIN – Stoffmuster digital  
Digitalisierung und Erschließung der Stoffmusterbücher  
des Historischen Archivs der HTW Berlin

Projektleitung:

Prof. Dr. Dorothee Haffner [haffner@htw-berlin.de](mailto:haffner@htw-berlin.de)

Wiss. Mitarbeiterin:

Katharina Hornscheidt M. A. [horns@htw-berlin.de](mailto:horns@htw-berlin.de)