



Wissenschaftliche Sammlungen digital

Eine Plattform für wissenschaftliche Sammlungen in Deutschland

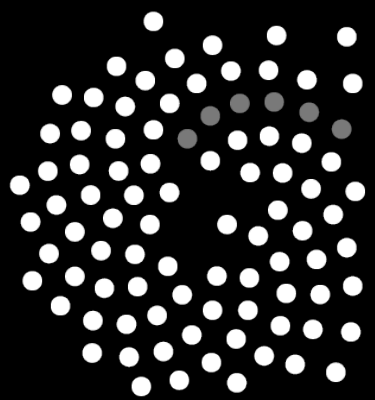
Martin Stricker

stricker@wissenschaftliche-sammlungen.de

Wissenschaftliche Sammlungen digital

<http://portal.wissenschaftliche-sammlungen.de>

- ▶ Repräsentation von Sammlungen als wissenschaftliche Infrastrukturen
- ▶ Aggregation von und Provider für Objektdaten (Metadaten/Digitalisate)
- ▶ Designkonzept & User Experience



Koordinierungsstelle
für wissenschaftliche
Universitätsammlungen
in Deutschland

- ▶ Qualitätsentwicklung: Sammlungskonzeption, Statusbestimmung, Evaluierung; Jahresberichte
- ▶ Information, Beratung, Vermittlung von Partnern
- ▶ Digitale Entwicklung
- ▶ Kooperationen & Informationsaustausch

http://wissenschaftliche-sammlungen.de

Koordinierungsstelle für wissenschaftliche Universitätssammlungen in Deutschland

Start Newsletter Mailingliste RSS Kontakt Impressum English Suchen

Koordinierungsstelle für wissenschaftliche Universitätssammlungen in Deutschland

GEFÖRDERT VOM
Bundesministerium für Bildung und Forschung

ÜBER UNS

- SERVICE & MATERIAL
- NACHRICHTEN
- TERMINE
- STELLENANGEBOTE
- PORTAL
- NETZWERK SAMMLUNGEN
- GESELLSCHAFT

WILLKOMMEN AUF UNSERER WEBSITE

Die **Koordinierungsstelle für wissenschaftliche Universitätssammlungen in Deutschland** fördert bundesweit die Sichtbarkeit und Nutzbarkeit wissenschaftlicher Sammlungen. Wir haben uns zum Ziel gesetzt, die Sammlungen unter Beachtung ihrer Vielfalt und ihrer lokalen Besonderheiten als dezentrale Infrastrukturen für Forschung, Lehre und Bildung weiter zu entwickeln und zu vernetzen. [weiter...](#)

NEWS

Sammlungen
Sammlungsordnung der Humboldt-Universität zu Berlin verabschiedet

Die Humboldt-Universität zu Berlin hat sich eine Sammlungsordnung gegeben. Mit dem Papier verpflichtet sich die Universität, [weiter...](#)

TERMINE

Konferenz/Tagung
Tagung „Open-Access-Strategie für Berlin“

13. Oktober 2014
Hörsaal D, Henry-Ford-Bau der Freien Universität Berlin, Berlin-Dahlem
[weiter...](#)

Sonstige Veranstaltung
„Auf Humboldts Spuren“ - 5. Kartenwochen der Sammlung Perthes

PORTAL

Wissenschaftliche Sammlungen digital ist online.
[Jetzt besuchen!](#)

[BEITRAG VERÖFFENTLICHEN](#)

Veröffentlichen Sie aktuelle Informationen und Projekte oder stellen Sie eigene Beiträge ein.
[Zum Online-Formular...](#)

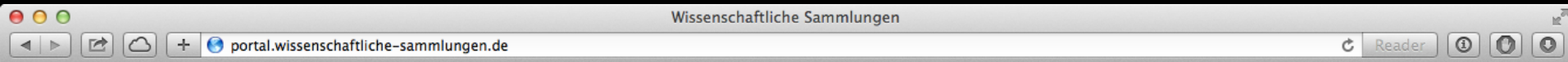
[KÖNNEN WIR HELFEN?](#)

Kontaktieren Sie das Team der Koordinierungsstelle gern bei Fragen oder Problemen.
[Kontakt...](#)

[NEWSLETTER ABONNIEREN](#)

[MAILINGLISTE ABONNIEREN](#)

Wissenschaftliche Sammlungen digital



MENÜ



Wissenschaftliche
Sammlungen



Willkommen bei Wissenschaftliche Sammlungen digital^{beta} –
dem Portal zu wissenschaftlichen Sammlungen in Deutschland

Los!

... oder stöbern Sie in [Sammlungen](#), [Objekten](#), [Personen](#), [Einrichtungen](#) oder [Aktivitäten](#)!



Wir freuen uns über Ihre Mitarbeit!
Feedback, Aktualisierungen, Korrekturen, Ergänzungen:
support@wissenschaftliche-sammlungen.de

Wissenschaftliche Sammlungen digital

- ▶ Informationen über Sammlungen als wissenschaftliche Infrastrukturen
 - Daten werden innerhalb des Portals erzeugt und gepflegt
- ▶ Aggregation von Objektmetadaten und Digitalisaten
 - Daten werden eingesammelt, bearbeitet und integriert

Sammlungen: wissenschaftliche Infrastrukturen





Wissenschaftliche Sammlungen

Anatomische Sammlung im Universitätsklinikum Eppendorf

Wissenschaftliche Sammlung

Suche

Sammlung

Besitzende Einrichtung

Universität [Universität Hamburg](#)

Ort

Stadt [Hamburg](#)

Sammlungsart

Sammlungsart [Medizin](#)

Funktion

Wissenschaftliche Funktion [Lehrsammlung](#)

Beschreibung

Die Sammlung enthält vorwiegend farbig bemalte Gipsmodelle, die Präparationen von Regionen des menschlichen Körpers darstellen. Diese Modelle haben eine herausragende wissenschaftliche Exaktheit und künstlerische Qualität. In etwa 300 Exponaten werden alle Bereiche des menschlichen Körpers dargestellt. Die Studierenden können an diesen Modellen lernen und in Ergänzung zu ihren Lehrbüchern räumliche Eindrücke von den Lagebeziehungen der Organe und Körperstrukturen gewinnen.

[Website des Instituts](#)

Bestände

Fachgebiet

Fachgebiet [Anatomie](#)

Fachgebiet [Medizin](#)

Objektgattung

Objektgattung [Modell](#)

Informationsressourcen

Homepage

[Anatomische Sammlung im Universitätsklinikum Eppendorf](#)

Sammlungsportal

[Anatomische Sammlung im UKE \(Sammlungsportal Universität Hamburg\)](#)
[Informationssystem Universitätssammlungen in Deutschland](#)

Anatomische Sammlung im Universitätsklinikum Eppendorf

Wissenschaftliche Sammlung

Sammlung

Besitzende Einrichtung

Universität [Universität Hamburg](#)

Ort

Stadt [Hamburg](#)

Sammlungsart

Sammlungsart [Medizin](#)

Funktion

Wissenschaftliche Funktion [Lehrsammlung](#)

Beschreibung

Die Sammlung enthält vorwiegend farbig bemalte Gipsmodelle, die Präparationen von Regionen des menschlichen Körpers darstellen. Diese Modelle haben eine herausragende wissenschaftliche Exaktheit und künstlerische Qualität. In etwa 300 Exponaten werden alle Bereiche des menschlichen Körpers dargestellt. Die Studierenden können an diesen Modellen lernen und in Ergänzung zu ihren Lehrbüchern räumliche Eindrücke von den Lagebeziehungen der Organe und Körperstrukturen gewinnen.

[Website des Instituts](#)

Bestände

Fachgebiet

Fachgebiet [Anatomie](#)



Botanischer Garten der Justus-Liebig-Universität Wissenschaftliche Sammlung

Sammlung

Besitzende Einrichtung	Universität Justus-Liebig-Universität Gießen
Ort	Stadt Gießen
Sammlungsart	Sammlungsart Naturgeschichte/Naturkunde
Sonderform	Einrichtungsart Botanischer Garten/Arboretum
Aktive Sammlung	Ja
Beschreibung	<p>Der Botanische Garten Gießen ist eine Einrichtung des Fachbereichs Biologie und Chemie der Justus-Liebig-Universität für die botanische Lehre und Forschung. Vom 20. März bis 20. Oktober ist er öffentlich zugänglich. Auf einer Fläche von etwa 3 ha werden ca. 7500 Pflanzenarten aus der ganzen Welt kultiviert.</p> <p>Als Einrichtung des Fachbereichs Biologie der Justus-Liebig-Universität dient der Garten seiner Bestimmung nach ausnahmslos wissenschaftlichen Zwecken. Studenten der Botanik, Agrarwissenschaften, Geographie, Medizin und Tiermedizin nutzen seine ca. 8.000 Pflanzenarten während ihrer Ausbildung, um nicht nur theoretische Kenntnisse vertiefen zu können, sondern auch um mit heimischen und exotischen Pflanzen vertraut zu werden. Wie viele verwandte Einrichtungen aber ist auch er der Öffentlichkeit gegenüber zugänglich.</p>

Berliner Medizinhistorisches Museum (BMM) der Charité

Wissenschaftliche Sammlung

Sammlung

Besitzende Einrichtung

Universität [Charité – Universitätsmedizin Berlin](#)

Ort

Stadt [Berlin](#)

Sammlungsart

Sammlungsart [Medizin](#)

Sonderform

Einrichtungsart [Museum](#)

Aktive Sammlung

Ja

Teilsammlung

Wissenschaftliche Sammlung [Albrecht von Graefe-Sammlung der Deutschen Ophthalmologischen Gesellschaft, Berlin](#)

Wissenschaftliche Sammlung [Anthropologische Sammlung am Berliner Medizinhistorischen Museum](#)

Wissenschaftliche Sammlung [Augenmoulagensammlung der Charité-Augenklinik, Berlin](#)

Wissenschaftliche Sammlung [Moulagensammlung Peter Wutzler, Berlin](#)

Wissenschaftliche Sammlung [Moulagensammlung des Berliner Medizinhistorischen Museums der Charité, Berlin](#)

Wissenschaftliche Sammlung [Sammlung der Zahnklinik, Berlin](#)

Wissenschaftliche Sammlung [Sammlung von Artikulatoren, Berlin](#)

Wissenschaftliche Sammlung [Zahnmedizinhistorische Sammlung, Berlin](#)

Berliner Medizinhistorisches Museum (BMM) der Charité

Wissenschaftliche Sammlung

Sammlung

Besitzende Einrichtung

Universität [Charité – Universitätsmedizin Berlin](#)

Ort

Stadt [Berlin](#)

Sammlungsart

Sammlungsart [Medizin](#)

Sonderform

Einrichtungsart [Museum](#)

Aktive Sammlung

Ja

Teilsammlung

Wissenschaftliche Sammlung [Albrecht von Graefe-Sammlung der Deutschen Ophthalmologischen Gesellschaft, Berlin](#)

Wissenschaftliche Sammlung [Anthropologische Sammlung am Berliner Medizinhistorischen Museum](#)

Wissenschaftliche Sammlung [Augenmoulagensammlung der Charité-Augenklinik, Berlin](#)

Wissenschaftliche Sammlung [Moulagensammlung Peter Wutzler, Berlin](#)

Wissenschaftliche Sammlung [Moulagensammlung des Berliner Medizinhistorischen Museums der Charité, Berlin](#)

Wissenschaftliche Sammlung [Sammlung der Zahnklinik, Berlin](#)

Wissenschaftliche Sammlung [Sammlung von Artikulatoren, Berlin](#)

Wissenschaftliche Sammlung [Zahnmedizinhistorische Sammlung, Berlin](#)

Berliner Medizinhistorisches Museum (BMM) der Charité

Wissenschaftliche Sammlung

Sammlung

Besitzende Einrichtung

Universität [Charité – Universitätsmedizin Berlin](#)

Ort

Stadt [Berlin](#)

Sammlungsart

Sammlungsart [Medizin](#)

Sonderform

Einrichtungsart [Museum](#)

Aktive Sammlung

[Ja](#)

Teilsammlung

Wissenschaftliche Sammlung [Albrecht von Graefe-Sammlung der Deutschen Ophthalmologischen Gesellschaft, Berlin](#)

Wissenschaftliche Sammlung [Anthropologische Sammlung am Berliner Medizinhistorischen Museum](#)

Wissenschaftliche Sammlung [Augenmoulagensammlung der Charité-Augenklinik, Berlin](#)

Wissenschaftliche Sammlung [Moulagensammlung Peter Wutzler, Berlin](#)

Wissenschaftliche Sammlung [Moulagensammlung des Berliner Medizinhistorischen Museums der Charité, Berlin](#)

Wissenschaftliche Sammlung [Sammlung der Zahnklinik, Berlin](#)

Wissenschaftliche Sammlung [Sammlung von Artikulatoren, Berlin](#)

Wissenschaftliche Sammlung [Zahnmedizinhistorische Sammlung, Berlin](#)

Geologisch-Stratigraphische Sammlung Wissenschaftliche Sammlung

Sammlung

Besitzende Einrichtung

Universität [Technische Universität Bergakademie Freiberg](#)

Ort

Stadt [Freiberg](#)

Sammlungsart

Sammlungsart [Naturgeschichte/Naturkunde](#)

Funktion

Wissenschaftliche Funktion [Lehrsammlung](#)

Aktive Sammlung

Ja

Beschreibung

Die Bezeichnung der Sammlung variiert von geologisch-stratigraphisch über paläontologisch-statigraphisch bis zu stratigraphisch. In ihrer didaktisch beispielhaften Ausstellung werden in bio- und lithostratigraphischen Differenzierungen wichtige Profile und Sedimentationsräume Mitteleuropas, unter Einbeziehung von West- und Osteuropa, vorgestellt. Dabei ist unter Berücksichtigung der globalen paläogeographischen Situation im jeweiligen geologischen Zeitabschnitt der Zusammenhang hergestellt zwischen Bildungs- und Lebensraum sowie Gesteinen und Fossilien, über mehr als vier Milliarden Jahre Erdgeschichte.

Ordnungsprinzip sind der Bildungszeitraum der Gesteine (mit den in ihnen enthaltenen Fossilien) und darin die verschiedenen Sedimentations- bzw. Bildungsräume (Orogene, alte Plattformen, junge Plattformen). Besonderer Wert wird auf die Erfassung und Darstellung von Typusprofilen, biostratigraphischen Leitformen, phylogenetischen Reihen und ökologischen Differenzierungen gelegt.

Die Sammlung enthält ca. 70.000 Makro- und über 12.000 Mikrofossilien sowie etwa 15.000

Schliffe.

Website der Sammlung

Bestände

Fachgebiet

Fachgebiet [Geologie](#)

Fachgebiet [Geowissenschaften](#)

Fachgebiet [Stratigraphie](#)

Objektgattung

Objektgattung [Fossil](#)

Objektgattung [Gestein](#)

Objektgattung [Sediment](#)

Informationsressourcen

Homepage

[Geologisch-Stratigraphische Sammlung](#)

Sammlungsportal

[Geologisch-Stratigraphische Sammlung](#)

[Informationssystem Universitätsammlungen in Deutschland](#)

Kontakt & Infrastruktur

Adresse

Technische Universität Bergakademie Freiberg

Fakultät für Geowissenschaften, Geotechnik und Bergbau (Fakultät 3)

A.-v.-Humboldt-Bau

B.-v.-Cotta-Str. 2

09596 [Freiberg](#)

Ansprechpartner

Sammlungsbetreuung [Dipl.-Geol. Dr. rer. nat. Birgit Gaitzsch](#) (Kustodin)

Sammlungsbetreuung [Prof. Joerg Schneider](#)

Schliffe.

Website der Sammlung

Bestände

Fachgebiet

Fachgebiet [Geologie](#)

Fachgebiet [Geowissenschaften](#)

Fachgebiet [Stratigraphie](#)

Objektgattung

Objektgattung [Fossil](#)

Objektgattung [Gestein](#)

Objektgattung [Sediment](#)

Informationsressourcen

Homepage

[Geologisch-Stratigraphische Sammlung](#)

Sammlungsportal

[Geologisch-Stratigraphische Sammlung](#)

[Informationssystem Universitätsammlungen in Deutschland](#)

Kontakt & Infrastruktur

Adresse

Technische Universität Bergakademie Freiberg

Fakultät für Geowissenschaften, Geotechnik und Bergbau (Fakultät 3)

A.-v.-Humboldt-Bau

B.-v.-Cotta-Str. 2

09596 [Freiberg](#)

Ansprechpartner

Sammlungsbetreuung [Dipl.-Geol. Dr. rer. nat. Birgit Gaitzsch](#) (Kustodin)

Sammlungsbetreuung [Prof. Joerg Schneider](#)

Kontakt & Infrastruktur

Adresse

Technische Universität Bergakademie Freiberg
Fakultät für Geowissenschaften, Geotechnik und Bergbau (Fakultät 3)
A.-v.-Humboldt-Bau
B.-v.-Cotta-Str. 2
09596 [Freiberg](#)

Ansprechpartner

Sammlungsbetreuung [Dipl.-Geol. Dr. rer. nat. Birgit Gaitzsch](#) (Kustodin)
Sammlungsbetreuung [Prof. Joerg Schneider](#)

Öffnungszeiten

Mi-Fr 9 - 12 und 13 - 16 Uhr
Sa nach Vereinbarung

Für Studenten der TU Bergakademie Freiberg:
Mo-Fr 7 - 16 Uhr

Aktivitäten

Aktivität

Digitalisierung, Erschließung, Forschungsprojekt [Aufbau eines webbasierten Systems zur Erschließung, Digitalisierung und Visualisierung der Dünnschliffsammlung an der TU Bergakademie Freiberg](#)
Vortragsreihe [Die Sammlungen der TU Bergakademie Freiberg - Ringvorlesung im Sommersemester 2013](#)

Sammlungsportal

Geologisch-Stratigraphische Sammlung
Informationssystem Universitätsammlungen in Deutschland

Kontakt & Infrastruktur

Adresse

Technische Universität Bergakademie Freiberg
Fakultät für Geowissenschaften, Geotechnik und Bergbau (Fakultät 3)
A.-v.-Humboldt-Bau
B.-v.-Cotta-Str. 2
09596 [Freiberg](#)

Ansprechpartner

Sammlungsbetreuung [Dipl.-Geol. Dr. rer. nat. Birgit Gaitzsch](#) (Kustodin)
Sammlungsbetreuung [Prof. Joerg Schneider](#)

Öffnungszeiten

Mi-Fr 9 - 12 und 13 - 16 Uhr
Sa nach Vereinbarung

Für Studenten der TU Bergakademie Freiberg:
Mo-Fr 7 - 16 Uhr

Aktivitäten

Aktivität

Digitalisierung, Erschließung, Forschungsprojekt [Aufbau eines webbasierten Systems zur Erschließung, Digitalisierung und Visualisierung der Dünnschliffsammlung an der TU Bergakademie Freiberg](#)
Vortragsreihe [Die Sammlungen der TU Bergakademie Freiberg - Ringvorlesung im Sommersemester 2013](#)



Wissenschaftliche
Sammlungen



Zentralstelle für wissenschaftliche Sammlungen der Universität Hamburg Sammlungscoordination

Beschreibung

Einrichtungsart

Einrichtungsart [Sammlungscoordination](#)

Person

Person [Mielke, Prof. Dr. Rosemarie](#)

Person [Zare, Dr. Antje](#)

Verknüpfter Akteur

Universität [Universität Hamburg](#)

Informationen und Kontakt

Weitere Webressource

<http://www.uni-hamburg.de/einrichtungen/zentrale-einrichtungen/museen.html>

Wir freuen uns über Ihre Mitarbeit!

[Feedback](#), [Aktualisierungen](#), [Korrekturen](#), [Ergänzungen](#):



Wissenschaftliche Sammlungen

Dr. Antje Zare Person

Beschreibung

Ansprechpartner für

Sammlungsbetreuung [Medizinhistorische Sammlung, Hamburg](#) (Wissenschaftliche Mitarbeiterin)
Sammlungsbetreuung [Moulagensammlung, Hamburg](#) (Kuratorin des Medizinhistorischen Museums)
Sammlungsbetreuung [Präparatesammlung am Institut für Rechtsmedizin, Hamburg](#)

Organisation

Universität [Universität Hamburg](#)
Sammlungskoordination [Zentralstelle für wissenschaftliche Sammlungen der Universität Hamburg](#)

Informationen und Kontakt

Adresse

Universitätsklinikum Hamburg-Eppendorf
Psychosoziales Zentrum
Institut für Geschichte und Ethik der Medizin
Medizinhistorisches Museum Hamburg
Martinistr, 52
20246 [Hamburg](#)

E-Mail

azare@uke.de

Telefon

+49 (0) 40 7410 57261



Digitalisierung astronomischer Fotoplatten und ihre Integration in das internationale "Virtual Observatory" Digitalisierung, Erschließung, Forschungsprojekt

Beschreibung

Art der Aktivität

Art der Aktivität [Digitalisierung](#)
Art der Aktivität [Erschließung](#)
Art der Aktivität [Forschungsprojekt](#)

Zeitraum

Förderung seit 2012

Person

Person [Enke, Dr. Harry](#)
Person [Groote, Dr. Detlef](#)
Person [Heber, Prof. Dr. Ulrich](#)

Organisation

Universität [Universität Hamburg](#)

Verknüpfte Aktivität

Förderprogramm [Erschließung und Digitalisierung von objektbezogenen wissenschaftlichen Sammlungen](#)

Sammlungen & Objekte

Verwendete Sammlung

Wissenschaftliche Sammlung [Dr. Reemis-Sternwarte und Astronomische Sammlung, Erlangen](#)
Wissenschaftliche Sammlung [Fotoplattenarchiv der Hamburger Sternwarte, Hamburg](#)

Informationen und Kontakt

Weitere Webressource

<http://gepris.dfg.de/gepris/projekt/203563695>
<http://www.infranken.de/regional/bamberg/die-bamberger-stern-zeit-maschine;art212,310976>
<http://www.nordbayern.de/nuernberger-nachrichten/szene-extra/tiefer-blick-in-die-explosive-vergangenheit-der-sterne-1.2763186?rsspage=bm9yzgjhewvybi5kzq==>



Erschließung und Digitalisierung von objektbezogenen wissenschaftlichen Sammlungen Förderprogramm

Beschreibung

Art der Aktivität

Art der Aktivität [Förderprogramm](#)

Organisation

Fördereinrichtung [Deutsche Forschungsgemeinschaft \(DFG\)](#)

Beschreibung

Bewilligten Projekte der Ausschreibung „Erschließung und Digitalisierung von objektbezogenen wissenschaftlichen Sammlungen“.

Verknüpfte Aktivität

Digitalisierung, Erschließung, Forschungsprojekt [Aufbau eines Sammlungs-Erschließungssystems für die nordhemisphärische Blütenpflanzengattung Campanula](#)

Digitalisierung, Erschließung, Forschungsprojekt [Aufbau eines webbasierten Systems zur Erschließung, Digitalisierung und Visualisierung der Dünnschliffsammlung an der TU Bergakademie Freiberg](#)

Digitalisierung, Erschließung, Forschungsprojekt [Aufbau eines webbasierten Systems zur Erschließung, Digitalisierung und Visualisierung des Bestandes der Brennstoffgeologischen Sammlung an der TU Bergakademie Freiberg](#)

Digitalisierung, Erschließung [Aufbau eines webbasierten Systems zur Erschließung, Digitalisierung und Visualisierung des Bestandes der historischen mineralogischen Kennzeichen-Sammlung von Abraham Gottlob Werner an der TU Bergakademie Freiberg](#)

Digitalisierung, Erschließung, Forschungsprojekt [DAMM: Digitales Archiv mathematischer Modelle](#)

Digitalisierung, Forschungsprojekt [Digitale Erfassung und überregionale Vernetzung geowissenschaftlicher Spezielsammlungen der Universität Hamburg im digiCULT-Verbund eG \(digiPalMi\)](#)

Digitalisierung, Erschließung, Forschungsprojekt [Digitalisierung astronomischer Fotoplatten und ihre Integration in das internationale "Virtual Observatory"](#)

Digitalisierung, Erschließung, Forschungsprojekt [Erschließung der Pflanzensammlungen aus der Mongolei \(Mongolische Republik\) im Herbarium der Universität Halle-Wittenberg in einer open-source-Datenbank](#)

Digitalisierung, Erschließung, Forschungsprojekt [Erschließung und Digitalisierung der Tonaufnahmen der Preußischen Phonographischen Kommission 1915-1918](#)

Digitalisierung, Erschließung, Forschungsprojekt [Fotografische Negative. Infrastruktur zur Erschließung und Digitalisierung historischer Fotografien in kunsthistorischen Bildarchiven](#)



Wissenschaftliche Sammlungen

[Sammlungen \(796\)](#)[Objekte \(1447\)](#)[Personen \(1080\)](#)[Einrichtungen \(148\)](#)[Aktivitäten \(132\)](#)

A:AI Archiv für Architektur und Ingenieurbaukunst NRW

Technische Universität Dortmund

Das A:AI Archiv für Architektur und Ingenieurbaukunst NRW wurde als regionale Sammlung für Architekten- und Ingenieursnachlässe für den Großraum Nordrhein-Westfalen gegründet. Als Spartenarchiv zur interdisziplinären Überlieferung von Architekten und Ingenieuren sowie von Baugewerbe und -industrie i...

Abguss-Sammlung antiker Plastik

Freie Universität Berlin

Die Abguss-Sammlung Antiker Plastik Berlin umfasst circa 2000 Abgüsse griechischer und römischer Skulpturen. Sie dient der universitären Lehre und Forschung und soll als Museum die Skulpturen der Antike auch einem breiten Publikum zugänglich machen. Die Ausstellung vermittelt einen umfassenden Überb...

Aggregation von und Provider für Objektdaten

Objekte: "Entwicklung" • Wissenschaftliche Sammlungen

portal.wissenschaftliche-sammlungen.de/discover/SciCollectionObject?fulltext=Entwicklung

Wissenschaftliche Sammlungen

Entwicklung Los!

[Sammlungen \(74\)](#) [Objekte \(101\)](#) [Personen \(13\)](#) [Einrichtungen \(11\)](#) [Aktivitäten \(7\)](#)

Modell der Deckknochen des Schädels eines menschlichen Fetus in der Mitte des 3. Entwicklungsmonats (Länge des Fetus: 40 mm)

Modell

Humanembryologische Dokumentationssammlung Blechschmidt - Erschließung: Materielle Modelle in Forschung und Lehre. Erfassung, Dokumentation und Untersuchung von Modellen in universitären Sammlungen



Modell der Embryonalentwicklung eines Flusskrebsses II [Loth]

Modell

Zoologische Lehrsammlung - Erschließung: Materielle Modelle in Forschung und Lehre. Erfassung, Dokumentation und Untersuchung von Modellen in universitären Sammlungen



Modell der Embryonalentwicklung eines Flusskrebsses [Loth]

Modell

Zoologische Lehrsammlung - Erschließung: Materielle Modelle in Forschung und Lehre. Erfassung, Dokumentation und Untersuchung von Modellen in universitären Sammlungen





Modell einer Kuh in Lebensgröße Objekt

Suche

Kerndaten

Datensatz des Providers

[Informationssystem Universitätsammlungen in Deutschland: Modell einer Kuh in Lebensgröße](#)

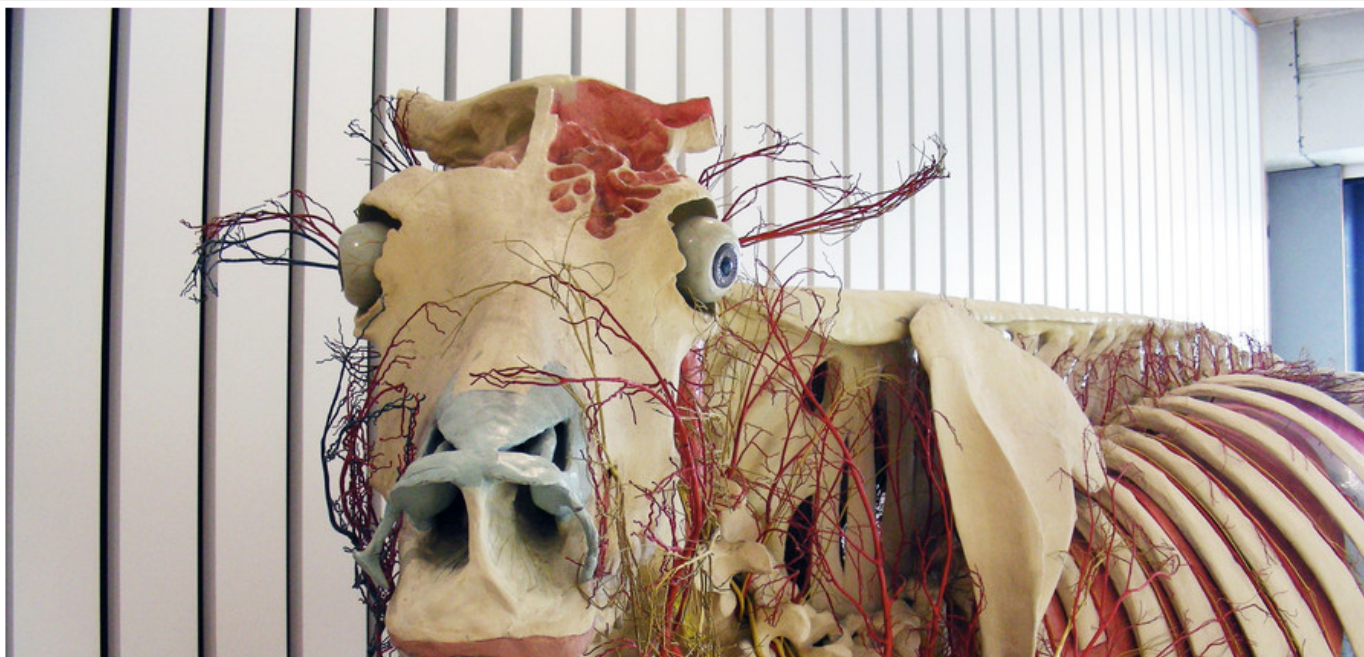
Sammlung

Wissenschaftliche Sammlung [Veterinärpathologische Präparatesammlung, Berlin](#)

Aktivität

Erschließung [Materielle Modelle in Forschung und Lehre. Erfassung, Dokumentation und Untersuchung von Modellen in universitären Sammlungen](#)

Objekt



Modell einer Kuh in Lebensgröße Objekt

Kerndaten

Datensatz des Providers

Informationssystem Universitätssammlungen in Deutschland: Modell einer Kuh in Lebensgröße

Sammlung

Wissenschaftliche Sammlung Veterinärpathologische Präparatesammlung, Berlin

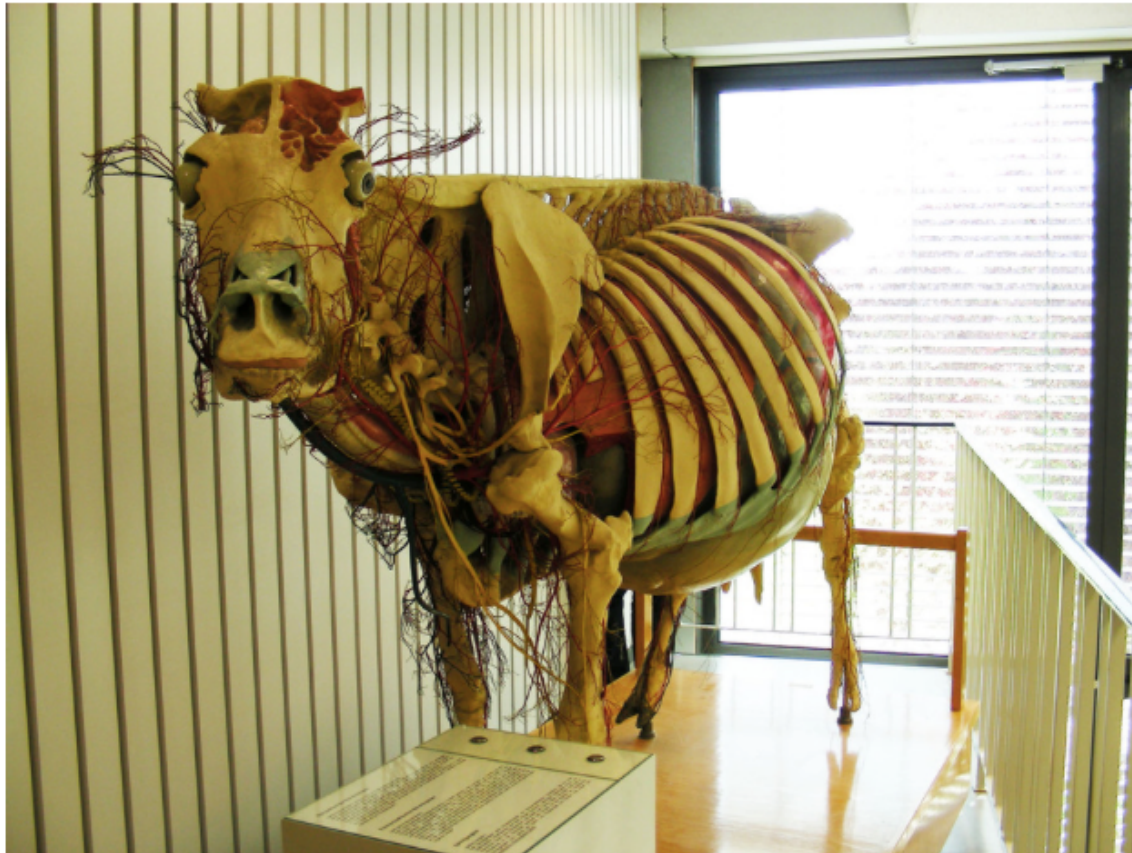
Aktivität

Erschließung Materielle Modelle in Forschung und Lehre. Erfassung, Dokumentation und Untersuchung von Modellen in universitären Sammlungen


Objekt



Objekt



Modell einer Kuh in Lebensgröße

Foto: Oliver Zauzig 

Original 



Eigenschaften

Objektgattung

Objektgattung Modell

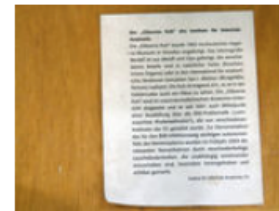


Modell einer Kuh in Lebensgröße

Foto: Oliver Zauzig

Original: <http://universitaetssammlungen.de/uimg/original/uimg4d42c4a233ede/DSCN6435.JPG>

Original



Eigenschaften

Objektgattung

Objektgattung **Modell**

Klassifikation

Modelle von Lebewesen und biologischen Systemen

Eigenschaften

Objektgattung

Objektgattung [Modell](#)

Klassifikation

Modelle von Lebewesen und biologischen Systemen

Fachgebiet

Fachgebiet [Anatomie](#)

Fachgebiet [Biologie](#)

Fachgebiet [Veterinärmedizin](#)

Fachgebiet [Zoologie](#)

Material

Gips, Metall

Herstellungstechnik

Handarbeit

Verwendungszweck

Lehrobjekt

Herstellung

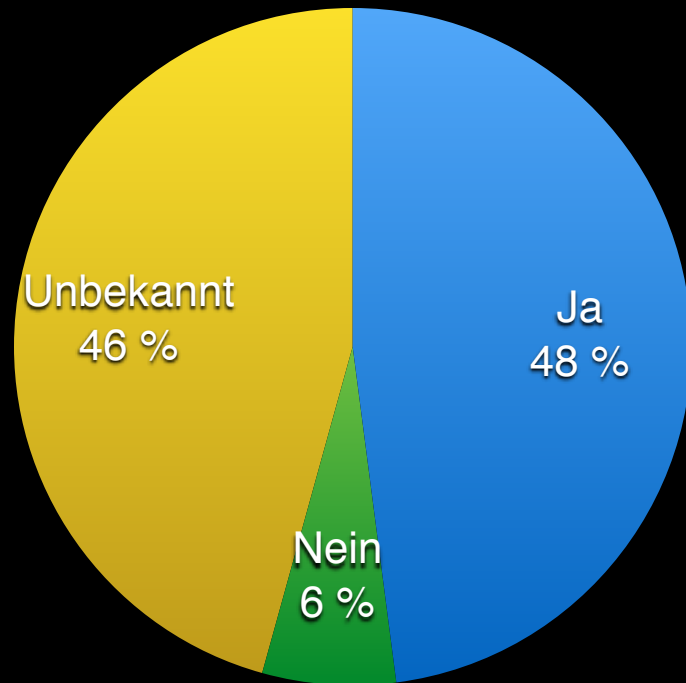
1965, Dresden, Deutsches Hygiene-Museum (Dresden) / Lehrmittelwerkstätten

Weitere Informationen

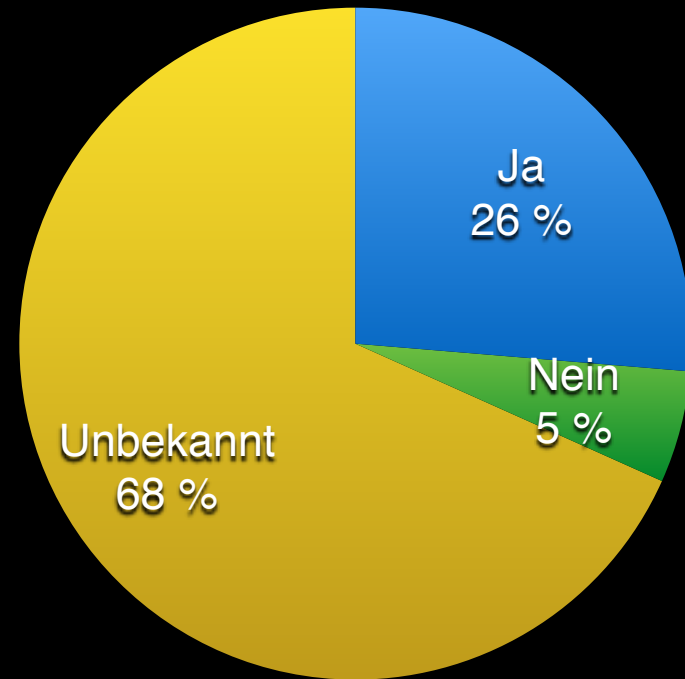
Die „Gläserne Kuh“ wurde 1965 im Deutschen Hygiene-Museum in Dresden angefertigt. Das lebensgroße Modell ist aus Metall und Gips gefertigt, die verschiedenen Anteile sind in natürlicher Farbe (Knochen, innere Organe) oder in den international für anatomische Strukturen benutzten Symbolfarben (Blutgefäße, Nerven) realisiert. Die Kuh ist tragend, d.h., es ist in der Gebärmutter auch ein Fötus zu sehen. Die „Gläserne Kuh“ wird im veterinärmedizinischen Anatomie-Unterricht eingesetzt und ist seit 2001 auch Mittelpunkt einer Ausstellung über die BSE-Problematik („Lernmaschine Rinderwahnsinn“), die von verschiedenen Instituten der FU gestaltet wurde. Zur Demonstration des für den BSE-Infektionsweg wichtigen autonomen Teil des Nervensystems wurden im Frühjahr 2004 die relevanten Nervenbahnen durch verschiedenfarbige Leuchtdiodenkettchen, die unabhängig von einander anzuschalten sind, besonders hervorgehoben und sichtbar gemacht.

(Institut für Veterinär-Anatomie, FU)

Digitalisierung der Universitätssammlungen



Erschließungsdaten



Digitalisate

Digitalisierung der Universitätssammlungen

- ▶ Daten in selbstgebastelten Datenbanksystemen
- ▶ Spezifische, gegenstandsbezogene Datenfeldkataloge und -modelle
- ▶ Daten in nicht-standardisierter Form (auch Vokabulare)
- ▶ Daten nicht mit Normdaten verknüpft
- ▶ Daten nicht mit externen Daten verknüpft bzw. verknüpfbar

Aggregieren & Providen

- ▶ Wir sammeln die Daten ein
- ▶ Wir bereiten sie auf (Mapping, Normalisierung)
- ▶ Wir verknüpfen die Daten mit Norm- und Standardvokabularen sowie mit bereits vorhandenen Daten im Portal
- ▶ Wir repräsentieren sie möglichst ursprungsgetreu im Portal
- ▶ Wir bewerkstelligen den Transfer in Aggregatoren wie Deutsche Digitale Bibliothek und Europeana
- ▶ Wir stellen die Daten über offene Schnittstellen (APIs) zur Verfügung

Aggregating

Providing

Sammlung

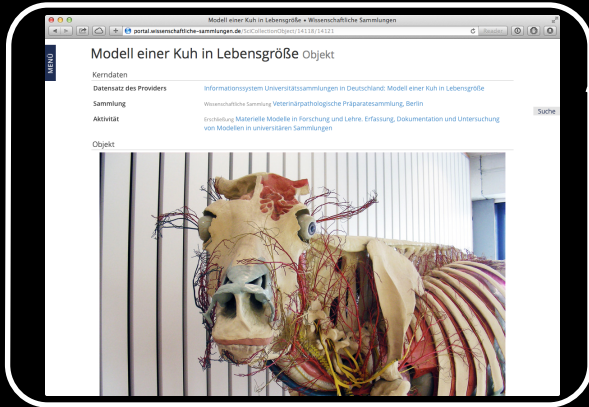
Sammlung

Sammlung

Sammlung

Sammlung

Mappen
Normalisieren
Anreichern
Normdaten
Verknüpfen



EDM



DDB-LIDO

RDF

Linked Open Data

JSON

REST-API

?

?

„Semantisches Datenmodell“ (CIDOC CRM)
Normvokabulare: GND, AAT, Geo

Designkonzept & User Experience

The image shows a browser window displaying the website 'portal.wissenschaftliche-sammlungen.de/SciCollection/4826'. The page features a header with the text 'Geologisch-Stratigraphische Sammlung • Wissenschaftliche Sammlungen' and a navigation bar with various icons. The main content area is titled 'Geologisch-Stratigraphische Sammlung Wissenschaftliche Sammlung' and contains a table with the following information:

Sammlung	
Besitzende Einrichtung	Universität Technische Universität Bergakademie Freiberg
Ort	Stadt Freiberg
Sammlungsart	Sammlungsart Naturgeschichte/Naturkunde
Funktion	Wissenschaftliche Funktion Lehrsammlung
Aktive Sammlung	Ja
Beschreibung	Die Bezeichnung der Sammlung variiert von geologisch-stratigraphisch über paläontologisch-stratigraphisch bis zu stratigraphisch. In ihrer didaktisch beispielhaften Ausstellung werden in bio- und lithostratigraphischen Differenzierungen wichtige Profile und Sedimentationsräume Mitteleuropas, unter Einbeziehung von West- und Osteuropa, vorgestellt. Dabei ist unter Berücksichtigung der globalen paläogeographischen Situation im jeweiligen geologischen Zeitabschnitt der Zusammenhang hergestellt zwischen Bildungs- und Lebensraum sowie Gesteinen und Fossilien, über mehr als vier

Below the browser window, a code editor shows the DOM tree for the page. The selected element is a `div` with class `container`, which contains a navigation bar and a search bar. The code snippet is as follows:

```
<!-- Navigation -->
<div id="sidr" class="sidr left">...</div>
<!-- Content -->
<div class="container">
  <!-- <a href="/scaffold">Discover</a> | <a href="/scaffold/SciCollection">Wissenschaftliche Sammlung</a> -->
  <!-- Suche Navigation -->
  <aside class="search-actions hidden-xs">...</aside>
  <div class="container">
    <!-- Hauptüberschrift -->
    <h2 class="ititle">...</h2>
```

UNIVERSITÄTSSAMMLUNGEN IN DEUTSCHLAND

Das Informationssystem zu Sammlungen und Museen
an deutschen Universitäten



Gefördert durch **DFG** Deutsche
Forschungsgemeinschaft

Ein Projekt des Hermann von Helmholtz-Zentrums für Kulturtechnik, Humboldt-Universität zu Berlin,
Leitung: Dr. Cornelia Weber

Sammlungen » Sammlungen » Sammlungsschwerpunkte » Agrarwissenschaften » Sammlung

Sammlungen

Sammlungen

Universitätsorte

Museums- und
Sammlungsarten

Museums- und
Sammlungsformen

► **Sammlungs-
schwerpunkte**

Objektgruppen

Objekte

Materielle Modelle

Erschließung

Personen

Ereignisse

Literatur

[Zum Projekt](#)

Ergebnisliste

[weiter »»](#)

Navigation

- Allgemein
- Bestände
- Geschichte
- Publikationen

Moor-Archiv

[Alle anzeigen](#)

Allgemein

Bezeichnung **Moor-Archiv**

Universität **Humboldt-Universität zu Berlin**

Universitätsort **Berlin**

Museums- und
Sammlungsart **Naturgeschichte/Naturkunde**

Museums- und
Sammlungsform **Forschungssammlung**

Sammlungsschwerpunkt **Agrarwissenschaften · Pflanzenbauwissenschaft**

Externe Links ► [Humboldt-Universität zu Berlin](#)
 ► [Moor-Archiv \(Sammlungsportal der Humboldt-Universität\)](#)
 ► [Moor-Archiv](#)

Adresse **Humboldt-Universität zu Berlin**
 Lebenswissenschaftliche Fakultät
 Albrecht Daniel Thaer-Institut für Agrar- und
 Gartenbauwissenschaft

UNIVERSITÄTSSAMMLUNGEN IN DEUTSCHLAND

Das Informationssystem zu Sammlungen und Museen
an deutschen Universitäten



Gefördert durch **DFG** Deutsche
Forschungsgemeinschaft

Ein Projekt des Hermann von Helmholtz-Zentrums für Kulturtechnik, Humboldt-Universität zu Berlin,
Leitung: Dr. Cornelia Weber

Sammlungen » Sammlungen » Sammlungsschwerpunkte » Agrarwissenschaften » Sammlung

Sammlungen

Sammlungen

- Universitätsorte
- Museums- und
Sammlungsarten
- Museums- und
Sammlungsformen
- **Sammlungs-
schwerpunkte**

Objektgruppen

Objekte

Materielle Modelle

Erschließung

- Personen
- Ereignisse
- Literatur

Zum Projekt

Ergebnisliste

[weiter »»](#)

Navigation

- Allgemein
- Bestände
- Geschichte
- Publikationen

Moor-Archiv

[Alle anzeigen](#)

Allgemein

Bezeichnung **Moor-Archiv**

Universität **Humboldt-Universität zu Berlin**

Universitätsort **Berlin**

Museums- und
Sammlungsart **Naturgeschichte/Naturkunde**

Museums- und
Sammlungsform **Forschungssammlung**

Sammlungsschwerpunkt **Agrarwissenschaften · Pflanzenbauwissenschaft**

Externe Links ► **Humboldt-Universität zu Berlin**
 ► **Moor-Archiv (Sammlungsportal der Humboldt-Universität)**
 ► **Moor-Archiv**

Adresse **Humboldt-Universität zu Berlin**
Lebenswissenschaftliche Fakultät
Albrecht Daniel Thaer-Institut für Agrar- und
Gartenbauwissenschaft







Moor-Archiv Wissenschaftliche Sammlung

Sammlung

Besitzende EinrichtungUniversität [Humboldt-Universität zu Berlin](#)**Ort**Stadt [Berlin](#)**Sammlungsart**Sammlungsart [Naturgeschichte/Naturkunde](#)**Funktion**Wissenschaftliche Funktion [Forschungssammlung](#)**Aktive Sammlung**

Nein

Beschreibung

Die über 500 Karten im Maßstab 1:5.000 von über 60.000 ha Moor in Brandenburg sowie zahlreiche Feldbücher und Standortgutachten zu Mooren in Mecklenburg-Vorpommern und Sachsen-Anhalt wurden ab den 1950er Jahren zur Erkundung der landwirtschaftlichen Nutzbarkeit angelegt. Heute bieten sie eine in ihrer Detailgenauigkeit einmalige Quelle für Forschungen zum Klima- und Bodenschutz.

Bestände

FachgebietFachgebiet [Agrarwissenschaften](#)Fachgebiet [Pflanzenbauwissenschaft](#)**Objektgattung**Objektgattung [Karte oder Plan](#)

Informationsressourcen

Sammlungsportal

Informationssystem [Universitätssammlungen in Deutschland](#)
[Moor-Archiv \(Sammlungsportal der Humboldt-Universität\)](#)

Weitere Webressource[Moor-Archiv](#)

Kontakt & Infrastruktur

Adresse[Humboldt-Universität zu Berlin](#)



Moor-Archiv Wissenschaftliche Sammlung

Suche

Sammlung

Besitzende Einrichtung Universität [Humboldt-Universität zu Berlin](#)

Ort Stadt [Berlin](#)

Sammlungsart Sammlungsart [Naturgeschichte/Naturkunde](#)

Funktion Wissenschaftliche Funktion [Forschungssammlung](#)

Aktive Sammlung Nein

Beschreibung Die über 500 Karten im Maßstab 1:5.000 von über 60.000 ha Moor in Brandenburg sowie zahlreiche Feldbücher und Standortgutachten zu Mooren in Mecklenburg-Vorpommern und Sachsen-Anhalt wurden ab den 1950er Jahren zur Erkundung der landwirtschaftlichen Nutzbarkeit angelegt. Heute bieten sie eine in ihrer Detailgenauigkeit einmalige Quelle für Forschungen zum Klima- und Bodenschutz.

Bestände

Fachgebiet Fachgebiet [Agrarwissenschaften](#)
Fachgebiet [Pflanzenbauwissenschaft](#)

Objektgattung Objektgattung [Karte oder Plan](#)

Informationsressourcen

Sammlungsportal [Informationssystem Universitätssammlungen in Deutschland](#)
[Moor-Archiv \(Sammlungsportal der Humboldt-Universität\)](#)

Weitere Webressource [Moor-Archiv](#)

Kontakt & Infrastruktur

Adresse [Humboldt-Universität zu Berlin](#)



Moor-Archiv Wissenschaftliche Sammlung

Suche

MENÜ

Sammlung	
Besitzende Einrichtung	Universität Humboldt-Universität zu Berlin
Ort	Stadt Berlin
Sammlungsart	Sammlungsart Naturgeschichte/Naturkunde
Funktion	Wissenschaftliche Funktion Forschungssammlung
Aktive Sammlung	Nein
Beschreibung	Die über 500 Karten im Maßstab 1:5.000 von über 60.000 ha Moor in Brandenburg sowie zahlreiche Feldbücher und Standortgutachten zu Mooren in Mecklenburg-Vorpommern und Sachsen-Anhalt wurden ab den 1950er Jahren zur Erkundung der landwirtschaftlichen Nutzbarkeit angelegt. Heute bieten sie eine in ihrer Detailgenauigkeit einmalige Quelle für Forschungen zum Klima- und Bodenschutz.
Bestände	
Fachgebiet	Fachgebiet Agrarwissenschaften Fachgebiet Pflanzenbauwissenschaft
Objektgattung	Objektgattung Karte oder Plan
Informationsressourcen	
Sammlungsportal	Informationssystem Universitätssammlungen in Deutschland Moor-Archiv (Sammlungsportal der Humboldt-Universität)
Weitere Webressource	Moor-Archiv
Kontakt & Infrastruktur	
Adresse	Humboldt-Universität zu Berlin

Semantik →

↓ Akkumulation der Eigenschaften

Moor-Archiv Wissenschaftliche Sammlung

Sammlung

Besitzende Einrichtung

Universität [Humboldt-Universität zu Berlin](#)

Ort

Stadt [Berlin](#)

Sammlungsart

Sammlungsart [Naturgeschichte/Naturkunde](#)

Funktion

Wissenschaftliche Funktion [Forschungssammlung](#)

Aktive Sammlung

Nein

Beschreibung

Die über 500 Karten im Maßstab 1:5.000 von über 60.000 ha Moor in Brandenburg sowie zahlreiche Feldbücher und Standortgutachten zu Mooren in Mecklenburg-Vorpommern und Sachsen-Anhalt wurden ab den 1950er Jahren zur Erkundung der landwirtschaftlichen Nutzbarkeit angelegt. Heute bieten sie eine in ihrer Detailgenauigkeit einmalige Quelle für Forschungen zum Klima- und Bodenschutz.

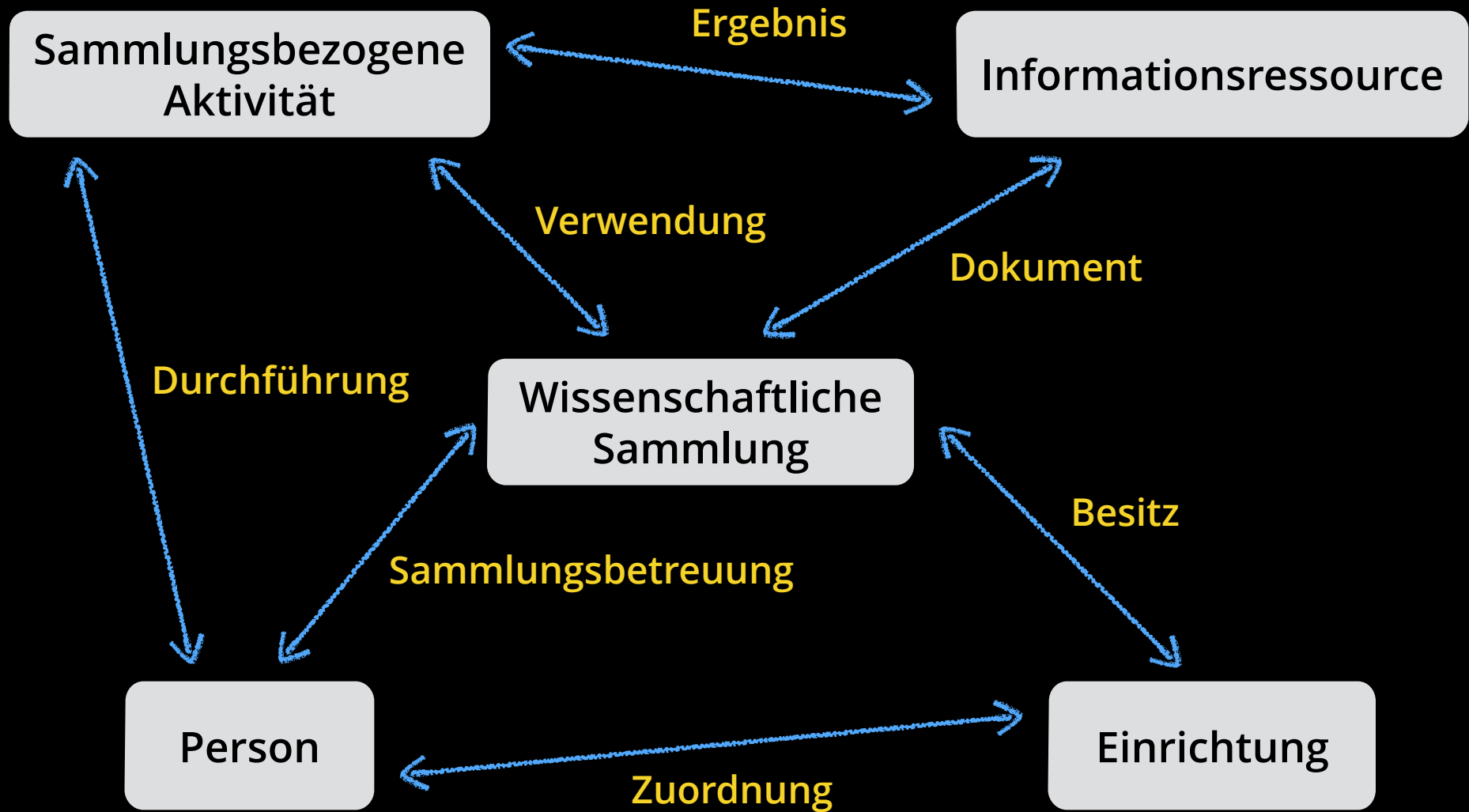
Bestände

Fachgebiet

Fachgebiet [Agrarwissenschaften](#)

Fachgebiet [Pflanzenbauwissenschaft](#)

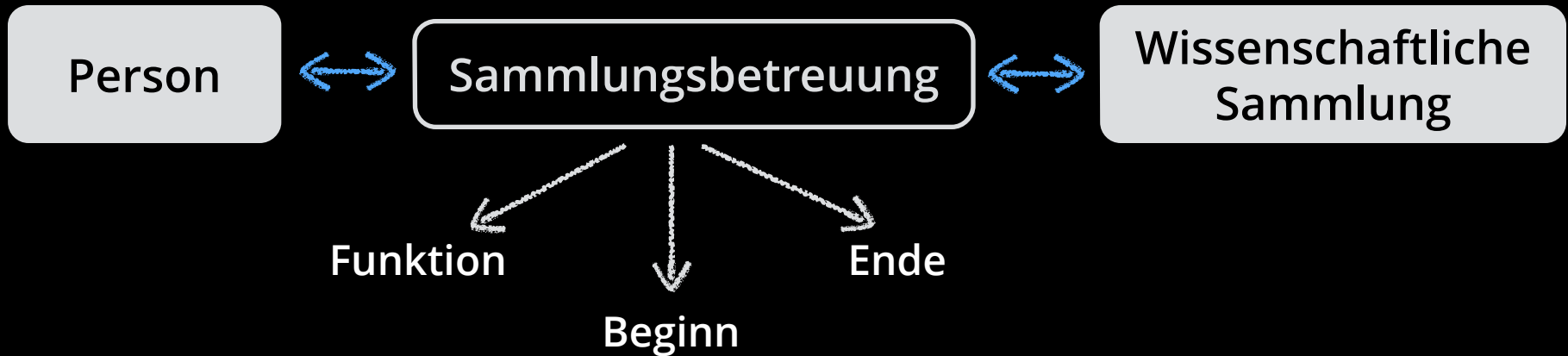
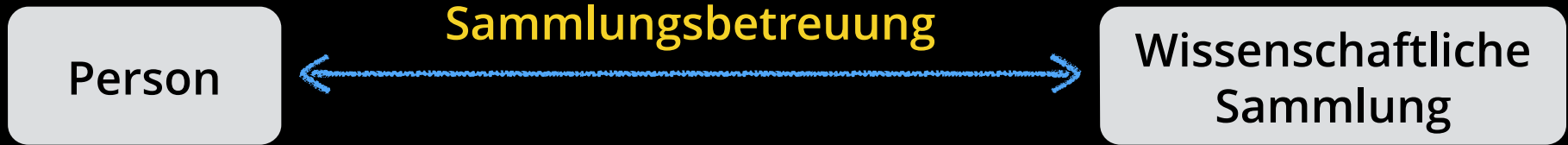
Semantisches Netz



Semantisches Netz / Ungerichteter Graph

- ▶ Flexible Datenstruktur
 - unterschiedliche Verknüpfungen zwischen Entitäten
 - unterschiedliche Entitäten für eine Verknüpfung
 - „Lange Pfade“ und „Abkürzungen“
- ▶ Standardisierung (z.B. RDF, CIDOC CRM, EDM)
- ▶ Integration von Daten (Aggregation)
- ▶ Regelbasiertes Schlussfolgern (Reasoning)
- ▶ Abstraktion von Datenbankstruktur

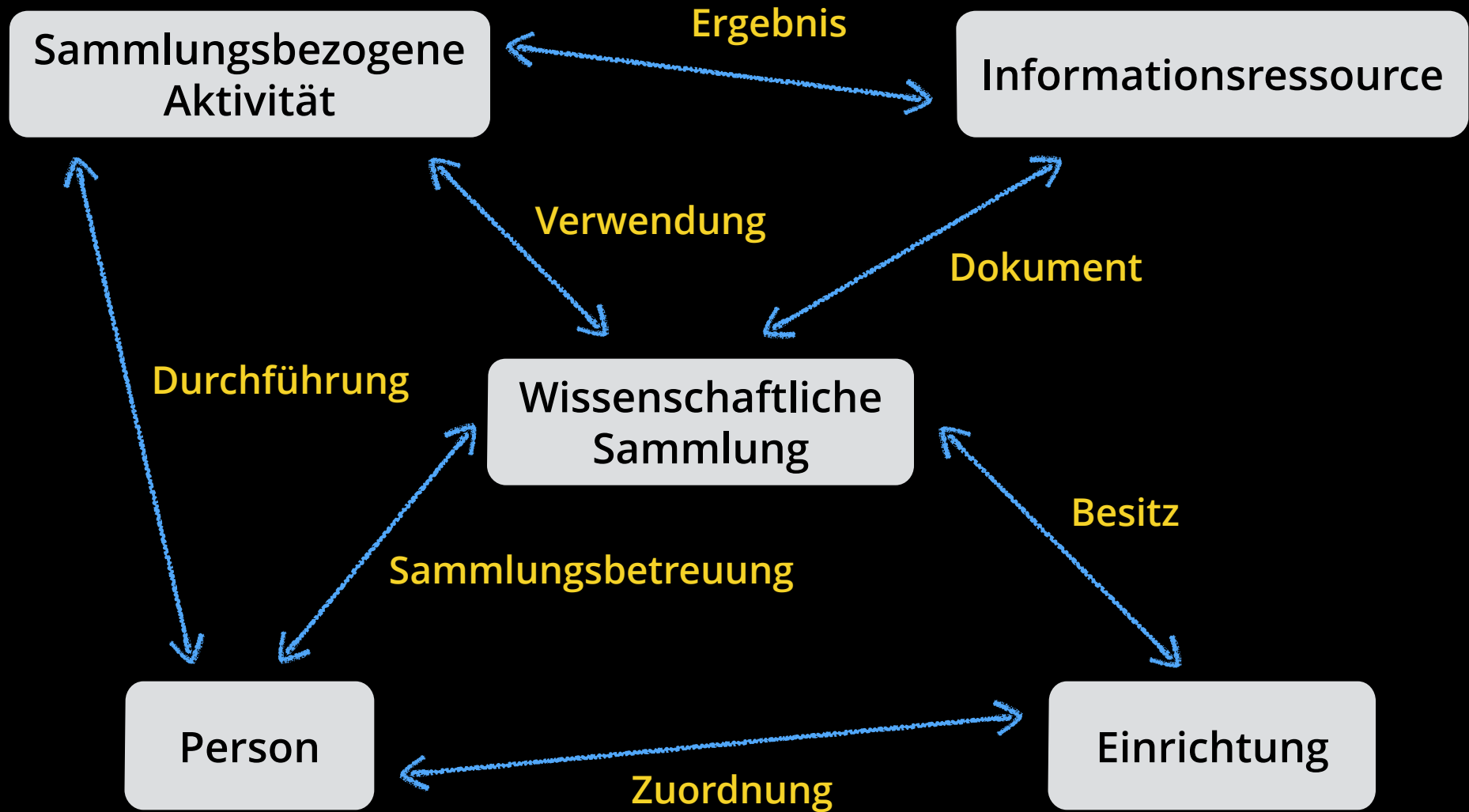
„Abkürzungen“ & „Lange Pfade“



Semantisches Netz / Ungerichteter Graph

- ▶ Flexible Datenstruktur
 - unterschiedliche Verknüpfungen zwischen Entitäten
 - unterschiedliche Entitäten für eine Verknüpfung
 - „Lange Pfade“ und „Abkürzungen“
- ▶ Standardisierung (z.B. RDF, CIDOC CRM, EDM)
- ▶ Integration von Daten (Aggregation)
- ▶ Regelbasiertes Schlussfolgern (Reasoning)
- ▶ Abstraktion von Datenbankstruktur

Semantisches Netz



Moor-Archiv Wissenschaftliche Sammlung

Sammlung

Besitzende Einrichtung

Universität [Humboldt-Universität zu Berlin](#)

Ort

Stadt [Berlin](#)

Sammlungsart

Sammlungsart [Naturgeschichte/Naturkunde](#)

Besitz

Wissenschaftliche
Sammlung



Einrichtung

Besitzende Einrichtung

Moor-Archiv
(Wissenschaftliche Sammlung)



Humboldt-Universität zu Berlin
(Universität)

Humboldt-Universität zu Berlin Universität

Beschreibung

Einrichtungsart

Einrichtungsart [Universität](#)

Ort

Stadt [Berlin](#)

Wissenschaftliche Sammlung

Wissenschaftliche Sammlung [Arboretum der Humboldt-Universität, Berlin](#)

Wissenschaftliche Sammlung [Archiv der Landesstelle für Berlin-Brandenburgische Volkskunde, Berlin](#)

Wissenschaftliche Sammlung [Archiv für Alternativkultur – Sammlung Josef Wintjes, Berlin](#)

Wissenschaftliche Sammlung [Archiv für Reformpädagogik, Berlin](#)

Wissenschaftliche Sammlung [Bestände der Mori-Ôgai-Gedenkstätte, Berlin](#)

Wissenschaftliche Sammlung [Christlich-archäologische Sammlung, Berlin](#)

Wissenschaftliche Sammlung [Computer Museum – Center for Applied Statistics and Economics \(CASE\), Berlin](#)

Wissenschaftliche Sammlung [Fachdidaktische Lehrsammlung des Instituts für Biologie, Berlin](#)

Wissenschaftliche Sammlung [Geomorphologisch-Geologische Sammlung, Berlin](#)

Wissenschaftliche Sammlung [Heiner Müller Archiv / Transitraum, Berlin](#)

Wissenschaftliche Sammlung [Herbarium \(BHU\), Berlin](#)

Wissenschaftliche Sammlung [Historische physikalische Instrumente, Berlin](#)

Wissenschaftliche Sammlung [Historisches Kabinett des Instituts für Psychologie, Berlin](#)

Wissenschaftliche Sammlung [Karten- und Bildsammlung des Geographischen Instituts, Berlin](#)

Aktivität

Forschungsprojekt [Charité Human Remains Project](#)

Aktivität [DFG: Universitätssammlungen in Deutschland: Untersuchungen zu Bestand und Geschichte](#)

Digitalisierung, Erschließung, Forschungsprojekt [Erschließung und Digitalisierung der Tonaufnahmen der](#)

[Preußischen Phonographischen Kommission 1915-1918](#)

Digitalisierung, Erschließung [GBOL \(German Barcode of Life\)](#)

Ausstellung, Lehre [Humanimal – Mythos und Realität](#)

Ausstellung, Lehre [Kunstblätter – Blätterkunst: Sammlungsbestände des Späth-Arboretums der Humboldt-Universität zu Berlin](#)

Verknüpfter Akteur

Einrichtung [Koordinierungsstelle für wissenschaftliche Universitätssammlungen in Deutschland](#)

Sammlungskoordination [Sammlungsbeauftragter beim Präsidium, Humboldt-Universität zu Berlin](#)

Informationen und Kontakt

Homepage

<https://www.hu-berlin.de/>

Weitere Webressourcen

<http://www.sammlungen.hu-berlin.de/sammlungenaktiv/>

Agrarwissenschaften Fachgebiet

Eigenschaften

Vokabular

Kontrolliertes Vokabular [Fachgebiet](#)

Unterbegriff

Fachgebiet [Bodenkunde](#)
Fachgebiet [Pflanzenbauwissenschaft](#)
Fachgebiet [Tierwissenschaften](#)

Synonym

[Agronomie](#)
[Landwirtschaftswissenschaft](#)

Wissenschaftliche Sammlung

Wissenschaftliche Sammlung [Deutsches Landwirtschaftsmuseum, Stuttgart](#)
Wissenschaftliche Sammlung [Gewächshaus für Tropische Nutzpflanzen, Kassel](#)
Wissenschaftliche Sammlung [Landwirtschaftlich-Botanischer Garten der Universität Bonn, Bonn](#)
Wissenschaftliche Sammlung [Modellsammlung des Instituts für Landtechnik, Bonn](#)
Wissenschaftliche Sammlung [Moor-Archiv, Berlin](#)
Wissenschaftliche Sammlung [Museum für Haustierkunde "Julius Kühn", Halle \(Saale\)](#)
Wissenschaftliche Sammlung [Sammlung Landtechnik, Dresden](#)
Wissenschaftliche Sammlung [Sammlung Torfkunde und -verarbeitung, Berlin](#)



Modell einer Kuh in Lebensgröße Objekt

Kerndaten

Datensatz des Providers

Informationssystem Universitätssammlungen in Deutschland: Modell einer Kuh in Lebensgröße

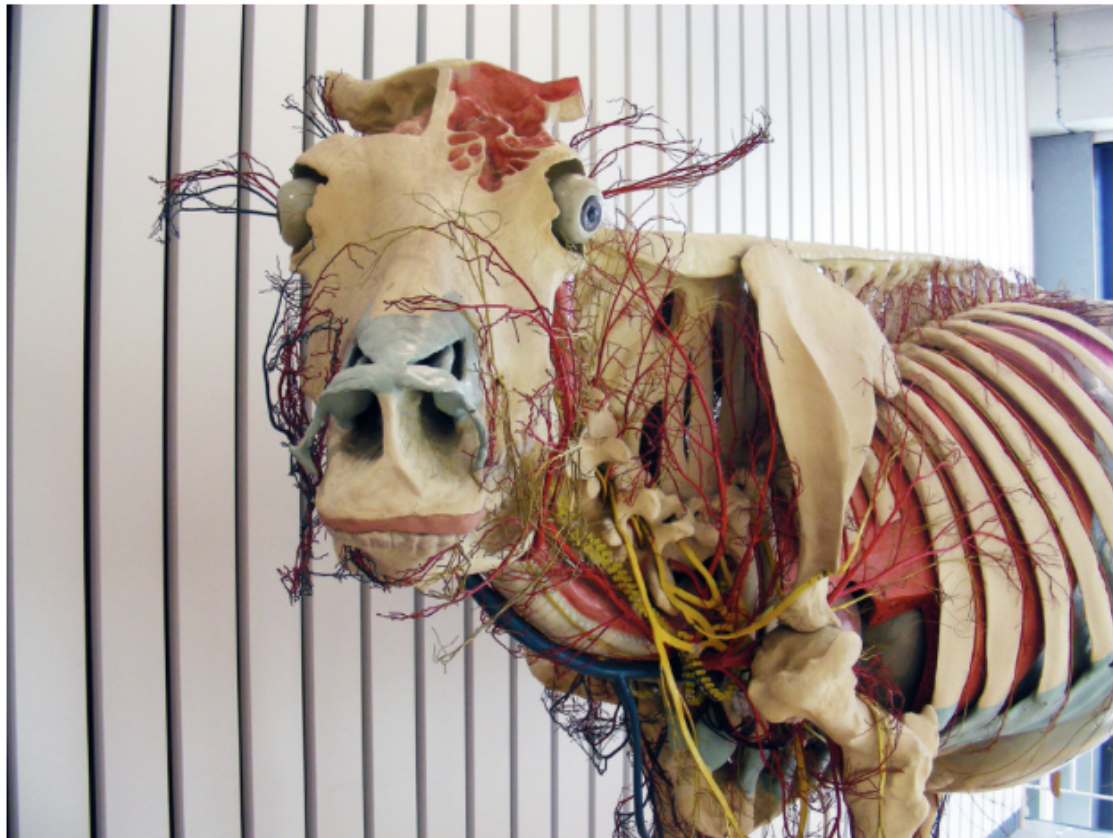
Sammlung

Wissenschaftliche Sammlung Veterinärpathologische Präparatesammlung, Berlin

Aktivität

Erschließung Materielle Modelle in Forschung und Lehre. Erfassung, Dokumentation und Untersuchung von Modellen in universitären Sammlungen

Objekt



Modell einer Kuh in Lebensgröße

Foto: Oliver Zauzig

Original





Credits

"Wissenschaftliche Sammlungen digital" ist ein Projekt der [Koordinierungsstelle für wissenschaftliche Universitätssammlungen in Deutschland](#) in Kooperation mit den wissenschaftlichen Universitäts- und Hochschulsammlungen.

Gesamtverantwortung

Dr. Cornelia Weber

Leitung

Martin Stricker

Erscheinungsbild & User Experience (UX)

Jessica Masche

Technische Realisierung

Martin Stricker, Marius Gawrisch, Jessica Masche, Lukas Rosentreter

Datenmodellierung & Kontrollierte Vokabulare

Franziska Diehr (Datenmodell Sammlungen & Aktivitäten), Dr. Alexandra Dos (Vokabular Objektgattungen, Überarbeitung Thesaurus Fachgebiete)

Datenpflege

Oliver Zauzig, Sarah Elena Link, Janin Afken, Franziska Diehr, Regine Granzow, Jessica Masche, Cornelia Weber



Koordinierungsstelle
für wissenschaftliche
Universitätssammlungen
in Deutschland



GEFÖRDERT VOM

Bundesministerium
für Bildung
und Forschung

Wir freuen uns über Ihre Mitarbeit!
Feedback, Aktualisierungen, Korrekturen, Ergänzungen:
support@wissenschaftliche-sammlungen.de

<http://portal.wissenschaftliche-sammlungen.de>
<http://wissenschaftliche-sammlungen.de>

Martin Stricker
stricker@wissenschaftliche-sammlungen.de

